

АРХЕОЛОГІЯ
І ДАВНЯ ІСТОРІЯ
УКРАЇНИ
Випуск 4 (41)

2021
КИЇВ



НАУКОВИЙ ЖУРНАЛ — ЗАСНОВАНИЙ У 2011 Р.

ВИДАЄТЬСЯ ЧОТИРИ РАЗИ НА РІК

РЕДАКЦІЙНА КОЛЕГІЯ

Головний редактор

СИМОНЕНКО О. В., доктор історичних наук, Інститут археології НАН України

Відповідальний секретар

ГОРБАНЕНКО С. А., кандидат історичних наук, Інститут археології НАН України

Відповідальний за випуск

КРЮТЧЕНКО О. О., кандидат історичних наук, Інститут археології НАН України

ЧЛЕНИ РЕДКОЛЕГІЇ

БИРКЕ В., доктор археології, Інститут археології та історії мистецтв Академії наук Румунії

БОЛТРИК Ю. В., кандидат історичних наук, Інститут археології НАН України

БРУЯКО І. В., доктор історичних наук, Одеський археологічний музей НАН України

БУЙСЬКИХ А. В., доктор історичних наук, Інститут археології НАН України

ГОЛДЕН П., професор, Університет Ратгер, США

КУЛАКОВСЬКА Л. В., кандидат історичних наук, Інститут археології НАН України

МОЦЯ О. П., член-кореспондент НАН України, Інститут археології НАН України

ОТРОЩЕНКО В. В., доктор історичних наук, Інститут археології НАН України

ПОЛІДОВИЧ Ю. Б., кандидат історичних наук, філіал Національного музею історії України — Скарбниці Національного музею історії України

ПОЛТОВИЧ-БОБАК М., професор, Жешувський університет, Польща

ПОТЕХІНА І. Д., кандидат історичних наук, Інститут археології НАН України

САПОЖНИКОВ І. І., доктор історичних наук, Інститут археології НАН України

СКОРИЙ С. А., доктор історичних наук, Інститут археології НАН України

СОН Н. О., кандидат історичних наук, Інститут археології НАН України

СТЕПАНЧУК В. М., доктор історичних наук, Інститут археології НАН України

ТЕРПИЛОВСЬКИЙ Р. В., доктор історичних наук, Київський національний університет

ТОЛОЧКО П. П., академік НАН України, Інститут археології НАН України

ФІАЛКО О. Є., доктор історичних наук, Інститут археології НАН України

ХАЗАНОВ А. М., професор, Університет Медісон — Вісконсін, США

ХОХОРОВСЬКА Я., професор, Ягеллонський університет, Польща

ЧАБАЙ В. П., член-кореспондент НАН України, Інститут археології НАН України

У ВИПУСКУ:

НАШ ЮВІЛЕЙ

СТАТТІ

ПУБЛІКАЦІЯ АРХЕОЛОГІЧНИХ
МАТЕРІАЛІВ

ОБРАЗ У СКІФІВ

АРХЕОЛОГІЯ І ПРИРОДНИЧІ НАУКИ

ДИСКУСІЇ

ІСТОРІЯ НАУКИ

ХРОНІКА

АРХЕОЛОГІЯ І ДАВНЯ ІСТОРІЯ УКРАЇНИ

Науковий журнал з проблем археології та давньої історії

У журналі публікуються результати досліджень з археології та давньої історії України. Висвітлюються питання соціально-економічного розвитку та культурних зв'язків населення України у кам'яному та мідно-бронзовому віках, сторінки з історії киммерійців, скіфів та сарматів, матеріальна та духовна культура античних греків у Північному Причорномор'ї, етногенез та рання історія слов'ян, розвиток давньоруських міст і сіл, матеріальної культури середньовіччя і нового часу. Видаються нові археологічні матеріали, розвідки з історії археології та архівні джерела.

Для археологів, істориків, краєзнавців, учителів історії, студентів історичних факультетів, усіх, хто цікавиться давньою історією України.

The results of research on the archaeology and ancient history of Ukraine are published in the journal. The issues of social and economic development and cultural relations of the population of Ukraine in the Stone and Copper-Bronze Age, the pages of the history of the Cimmerians, Scythians and Sarmatians, material and spiritual culture of the Greeks in the Northern Pontic region, ethnogenesis and early history of the Slavs, development of the cities and villages of Ancient Rus, material culture of the Medieval and Modern periods are observed. New archaeological records, survey on history of archaeology and archival sources are being published.

This journal is intended for archaeologists, historians, regional specialists, teachers of history, students of historical departments and for anyone interested in the early history of Ukraine.

Засновник та видавець:

Інститут археології
Національної академії наук України

Свідоцтво про реєстрацію ЗМІ:

КВ № 17659-6509Р від 29.03.2011

Адреса редакції:

Україна, 04210, Київ 210, просп. Героїв Сталінграда, 12

Тел.: (+380-44) 418-61-02

Факс: (+380-44) 418-33-06

E-mail: secretaradiu@gmail.com

Офіційний сайт журналу:

<https://adiu.com.ua/index.php/journal>

Офіційна сторінка журналу:

Сайт «Спілка археологів України» [<http://www.vgosau.kiev.ua>] —

Бібліотека — Журнал «Археологія і давня історія України»

[<http://www.vgosau.kiev.ua/biblioteka/adiu>]

Затверджено до друку Вченою радою
Інституту археології НАН України
16.12.2021, протокол № 20.

Рисунки авторські

Надруковано в авторській редакції

Комп'ютерна верстка С. А. Горбаненка

Усі права застережено. Передрук можливий
зі згоди редакції та авторів статей



Виходить за інформаційної підтримки
Всеукраїнської громадської організації
«Спілка археологів України»

ISSN 2227-4952 (Print)
ISSN 2708-6143 (Online)

Усі матеріали рецензовано

© ІНСТИТУТ АРХЕОЛОГІЇ НАН УКРАЇНИ, 2021

Підписано до друку 25.12.2021. Формат 60 × 84/8. Гарн. Century Schoolbook. Папір офс.
Друк офс. Ум.-друк. арк. 26,5. Обл.-вид. арк. 29,7. Тираж 50 екз. Зам.

Тираж видруковано ФОП О. О. Євенок, 10014, м. Житомир, вул. М. Бердичівська, 17А
тел.: 0412-422-106, email: bookovych@gmail.com

Свідоцтво про внесення суб'єкта видавничої справи до державного реєстру
видавців, виготівників і розповсюджувачів видавничої продукції України
серія ДК № 3544 від 05.08.2009 р.

ЗМІСТ

НАШІ ЮВІЛЕЇ

Бессонова, С. С., Скорий, С. А. До ювілею В'ячеслава Юрійовича Мурзіна 5

СТАТТІ

Бурхардт, М. Соціальна стратифікація населення лівобережного лісостепу Подніпров'я класичного скіфського періоду (друга половина VI — IV/III ст. до н. е.)

Грецько, Д. С. Основні етапи історії населення Дніпровського Лісостепоного Лівобережжя середини VII — початку III ст. до н. е.

Трейстер, М. Ю. Античні імпорти в кочівницьких похованнях Нижнього Поволжя і Південного Приуралля кінця IV — першої третини III ст. до н. е.

Корж, А. А. Про можливий варіант інтерпретації укріплення біля села Великі Будки

ПУБЛІКАЦІЯ АРХЕОЛОГІЧНИХ МАТЕРІАЛІВ

Могілов, О. Д., Панченко, К. І., Руденко, С. В. Курган раннього залізного віку біля Мотронинського городища 75

Дударев, С. Л., Бережна, В. А., Колкова, С. П. Нові знахідки дзеркал скіфського і сарматського часу з Закубання 92

Окатоенко, В. М., Могілов, О. Д. Знахідки кістяних псалів доби раннього заліза на Харківщині 98

ОБРАЗ У СКІФІВ

Базарбаєва, Г. А., Джумабекова, Г. С. До вивчення сцен терзання в мистецтві носіїв пазирикської культури: за матеріалами берельського кургану 11 в Казахському Алтаї 107

CONTENTS

OUR ANNIVERSARIES

Bessonova, S. S., Skory, S. A. To the Viachelsav Murzin Anniversary 5

ARTICLES

Burghardt, M. Social Stratification of the Population of Forest-Steppe of the Dnieper Left-Bank Area during the Classical Scythian Period (the Second Half of 6th — 4th/3rd Century BC) 11

Grechko, D. S. The main Stages of the History of Population of Forest-Steppe of the Dnieper Left-Bank Area in the Mid-7th — Early 3rd Century BC 27

Treister, M. Yu. Mediterranean and North Pontic Greek Imports in the Nomadic Burials of the Lower Volga Region and Foothills of South Urals of the 4th — First Third of the 3rd Century BC 51

Korzh, A. A. On the Probable Version of Interpretation of the Fortification near Velyki Budky Village 68

PUBLICATION OF ARCHAEOLOGICAL MATERIALS

Mogylov, O. D., Panchenko, K. I., Rudenko, S. V. The Barrow of the Early Iron Age near Motronyn Hillfort 75

Dudarev, S. L., Berezhnaya, V. A., Kolkova, S. P. New Finds of the Mirrors of Scythian and Sarmatian Age From Transcuban Area 92

Okatenko, V. M., Mogilov, O. D. Findings of Bone Cheek-Pieces of the Early Iron Age in Kharkiv Region 98

THE IMAGE OF THE SCYTHIANS

Bazarbayeva, G. A., Jumabekova, G. S. On the Study of the Scenes of Torment in the Art of People of Pazyryk Culture Based on Materials from Kurgan 11 of the Berel Graveyard in the Kazakh Altay 107

- Бабенко, Л. І.* Амфора з Чортомлика та пектораль з Товстої Могили: загальне та особливе (історіографічний огляд і нові спостереження) **121** *Babenko, L. I.* Amphora from Chortomlyk Barrow and Pectoral from Tovsta Mohyla: the General and the Peculiar (Historiographical Overview and new Observations)
- Полідович, Ю. Б.* Оздоблення кінських вуздечок з кургану Товста Могила: пошук закономірностей **134** *Polidovych, Yu. B.* Horse Bridle Decorations from Tovsta Mohyla Kurgan: Searching for Regularities

АРХЕОЛОГІЯ І ПРИРОДНИЧІ НАУКИ

- Бондаренко, В. Л., Каравайко, Д. В.* Господарський уклад мешканців городища Ширяєве **151** *Bondarenko, V. L., Karavaiko, D. V.* The Household of the Inhabitants of Shyriaieve Hillfort
- Киркач, В. А.* Меч скіфського часу зі Слов'янська. Реставрація та опис **164** *Kyrkach, V. A.* Scythian sword from Sloviansk. Restoration and Description

ДИСКУСІЇ

- Ольговський, С. Я.* Кольорова металообробка і кочова культура Північного Причорномор'я кimmerійського часу **170** *Olgovskiy, S. Ya.* Non-Ferrous Metalworking and Nomadic Culture of the North Pontic Region in Cimmerian Age
- Махортых, С. В.* Ранньоскіфські сагайдачні набори першої половини VI ст. до н. е. на півдні Східної Європи **176** *Makhortykh, S. V.* Early Scythian Quiver Sets of the First Half of the 6th Century BC in the South of Eastern Europe
- Гуцул, В. М.* Таранний бій і «сарматська посадка» — коментар до праці Олександра Симоненка «Сарматские всадники Северного Причерноморья» **187** *Hutsul, V. M.* Mounted Shock Combat and «Sarmatian Seat» — Report on the Oleksandr Symonenko's Boor «The Sarmatian Horsemen of North Pontic Region»

ІСТОРІЯ НАУКИ

- Фрунт, О. С.* До історії вивчення наверхів скіфського часу **199** *Frunt, O. S.* On the History of the Study of Scythian Pole-Tops
- Кузьмініч, С. В., Саєнко, В. М.* До вивчення наукової школи В. О. Городцова: листування О. І. Тереножкіна з вчителем **215** *Kuzminykh, S. V., Sayenko, V. M.* On the Study of Academic School of V. O. Gorodtsov: the Correspondence of O. I. Terenozhkin with his Teacher

ХРОНІКА

- Пам'яті Ігоря Олександровича Смирнова **227** In Memoriam of Igor Smirnov

ARCHAEOLOGY AND NATURAL SCIENCES

DISCUSSIONS

HISTORY OF SCIENCE

CHRONICLE

В. М. Окатенко, О. Д. Могилов

ЗНАХІДКИ КІСТЯНИХ ПСАЛІЇВ ДОБИ РАНЬОГО ЗАЛІЗА НА ХАРКІВЩИНІ

Робота присвячена характеристиці кістяних псаліїв, які знайдені в басейні Сіверського Дінця на Харківщині, та відносяться до передскіфського часу та скіфської епохи. Проведена типологічна атрибуція виробів. З'ясовані їхні хронологічні позиції.

Ключові слова: вузда, псалії, ранній залізний вік, передскіфський час, скіфський період.

Використання коней для верхової їзди та в упряжі стало важливою віхою в еволюції продуктивних сил у населення півдня Східної Європи. Воно мало провідне значення не лише в освоєні шляхів сполучення, еволюції транспорту, розвитку нових технологій в господарстві, але й для поступу воєнної справи. Поява вершництва на тисячоліття вперед задала вектор розвитку військової справи, а кавалерія аж до початку ХХ ст. продовжувала залишатись головною ударною силою на полях битв. Система кінського убору, вироблена за доби бронзи, еволюціонує, та досягає справжнього розквіту в ранньому залізному віці, втілюючись в скіфський час в безлічі виробів, від простих предметів з заліза та кістки, до високохудожніх вуздечних деталей з курганів знаті та царів.

Ця стаття присвячена публікації серії кістяних псаліїв епохи раннього заліза з Харківщини (рис. 1). Лише окремі з них опубліковані (Гречко 2010, рис. 66: 7). Решта досі залишались маловідомими широкому колу вчених.

Предскіфський час на півдні Східної Європи характеризується різким збільшенням числа вуздечних предметів (Тереножкин 1976, с. 148—160; Скорый 1999, с. 20—30; Дударев 1999, с. 121—142; Эрлих 2007, с. 115—146; Махортых 2005, с. 66—67; Вальчак 2009), що було обумовлено переходом населення степу до ко-

чового господарства з підвищенням мілітаризації суспільства. Ці явища стали ключовими у впливах на сусідні племена. Задіяні виробничі бази осілого аборигенного населення півдня Східної Європи, сприяли масовому поширенню в значній мірі уніфікованого набору вузди (з локальними особливостями) на широких просторах від Середньої Європи, до Поволжя. Хоча в новому кінському убранстві на перше місце виступають бронзові вироби, втім, кістяні предмети продовжують ще доволі довго використовуватись, будучи суттєво поширеними навіть у ранньоскіфську добу, а подекуди — й пізніше.

На Харківщині до передскіфського часу належить псалій, виявлений під час паління рівня води у береговій смузі Печенізького водосховища (р. Сіверський Донець) на теренах Печенізької ТГ Чугуївського р-ну (рис. 1). Його знайшли співробітники Чугуївського краєзнавчого музею, в якому він і зберігається сьогодні¹. Предмет трьохдирчастий, один з кінців обламаний за лінією в районі крайнього отвору. Самі отвори розташовані в одній площині по всій довжині виробу, що є ознакою передскіфського часу². Овальна їх форма може вказувати на архаїчний час в цих хронологічних межах. На стінках отворів — сліди потертості від ременів.

1. Користуючись нагодою висловлюємо щирю подяку за допомогу в опрацюванні та дозвіл опублікувати цей предмет директору Художньо-меморіального музею І. Ю. Решіна С. І. Бучастій і заступнику з наукової роботи О. О. Шевченко.

2. Зауважимо, втім, що в доскіфський час є й невелика серія кістяних псаліїв, що, з одного боку ніби й виконані за схемою розташування трьох отворів у центрі та на краях виробу. А з іншого, мають додатковий видовжений кінець (Махортых 2005, рис. 27: 1; Вальчак 2009, рис. 59: 1—4).

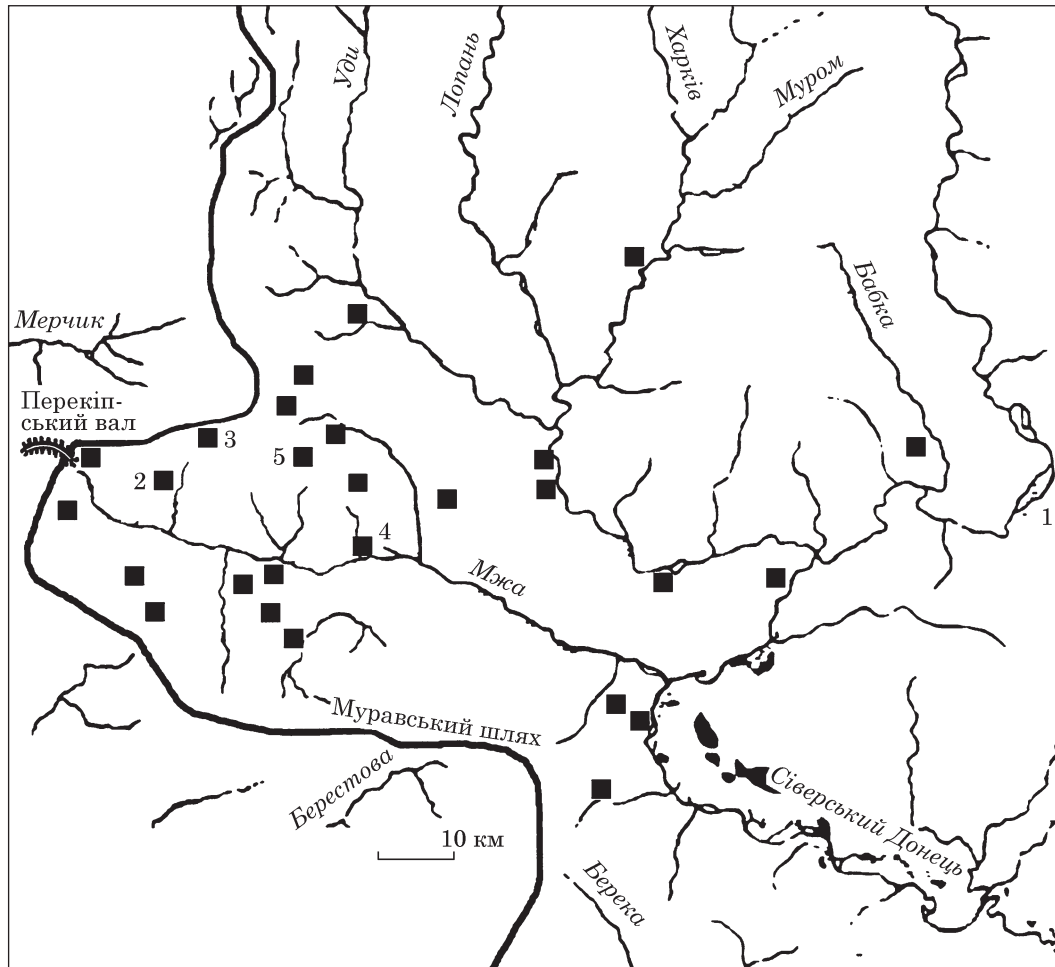


Рис. 1. Знахідки кістяних псаліїв доби раннього заліза серед пам'яток сіверськодонецького Лісостепу на Харківщині на фоні городищ: 1 — з берегової лінії Печенізького водосховища на р. Сіверський Дінець; 2 — Старовалківське поселення; 3 — поселення «Шлях»; 4 — поселення Новоселівка, зольник 2; 5 — орнаментований предмет з поселення скіфського часу в урочищі Дроб'янське.

На вцілілому кінці — округле потовщення. По корпусу нанесено поздовжній різний орнамент у вигляді зигзагоподібної лінії, обабіч якої розташовано ще три прямих (рис. 2).

Слід виділити й доволі оригінальну форму псалія, з відсутніми перехватами між районами отворів, і своєрідний орнамент. За наявності округлого потовщення на краю, цей предмет близький псалію з пізньочорноліських нашарувань Суботівського городища на Правобережжі Середнього Дніпра, який, втім, має прямокутні, а не овальні отвори, й перехват між ними. На іншому предметі зі згаданого городища наявні овальні отвори, втім потовщення на вцілілому краю відсутнє (Тереножкин 1961, рис. 67: 2, 5; Гершкович 2016, с. 127; рис. С14: 2; С15: 4). Близьку форму «гульки» на кінці має один з синхронних псаліїв з могили 28 Другого Майртупського могильника Північному Кавказі (Дударев 1999, рис. 50: 8, 9). За овальною формою отвору та формою корпусу він є найближчим до печенізького виробу, хоч і не тотожній йому. Інший псалій з майртупського захоронення має вже плоскішу голівку. Обидва

згаданих вироби з цього комплексу вкриті циркульним орнаментом.

Більшість інших синхронних псаліїв з Північного Причорномор'я та Північного Кавказу мають вже грибоподібну форму кінцевого потовщення, витягнутіші пропорції, та часто — ще й додаткові розширення навколо отворів. Відносяться вони до раннього передскіфського часу. Серед них можна назвати вироби з поховання 1 кургану 5 біля Підгородного (Вальчак 2009, рис. 44: 5—8). А також — предмети з ранніх прикубанських протомеотських гробниць 83 некрополя Пшиш I, де виявлено архаїчні бронзові вудила з витим рифленням гризел, чи 155 Николаєвського могильника (Эрлих 2003, рис. 56: 8, 9; 183: 6). А з ними — й предмети з поселення Кизил-Коба в Гірському Криму (Колотухин 1996, рис. 27: 1, 2).

Оригінальним є орнамент на Печенізькому псаліїві. Втім, окремі поздовжні лінії чи зигзаги на однотипних рогових виробах тієї пори, все ж, іноді трапляються. Можна згадати предмет з епонімного поселення Бабадаг в Нижньому Подунав'ї, на якому нанесено поздовжню

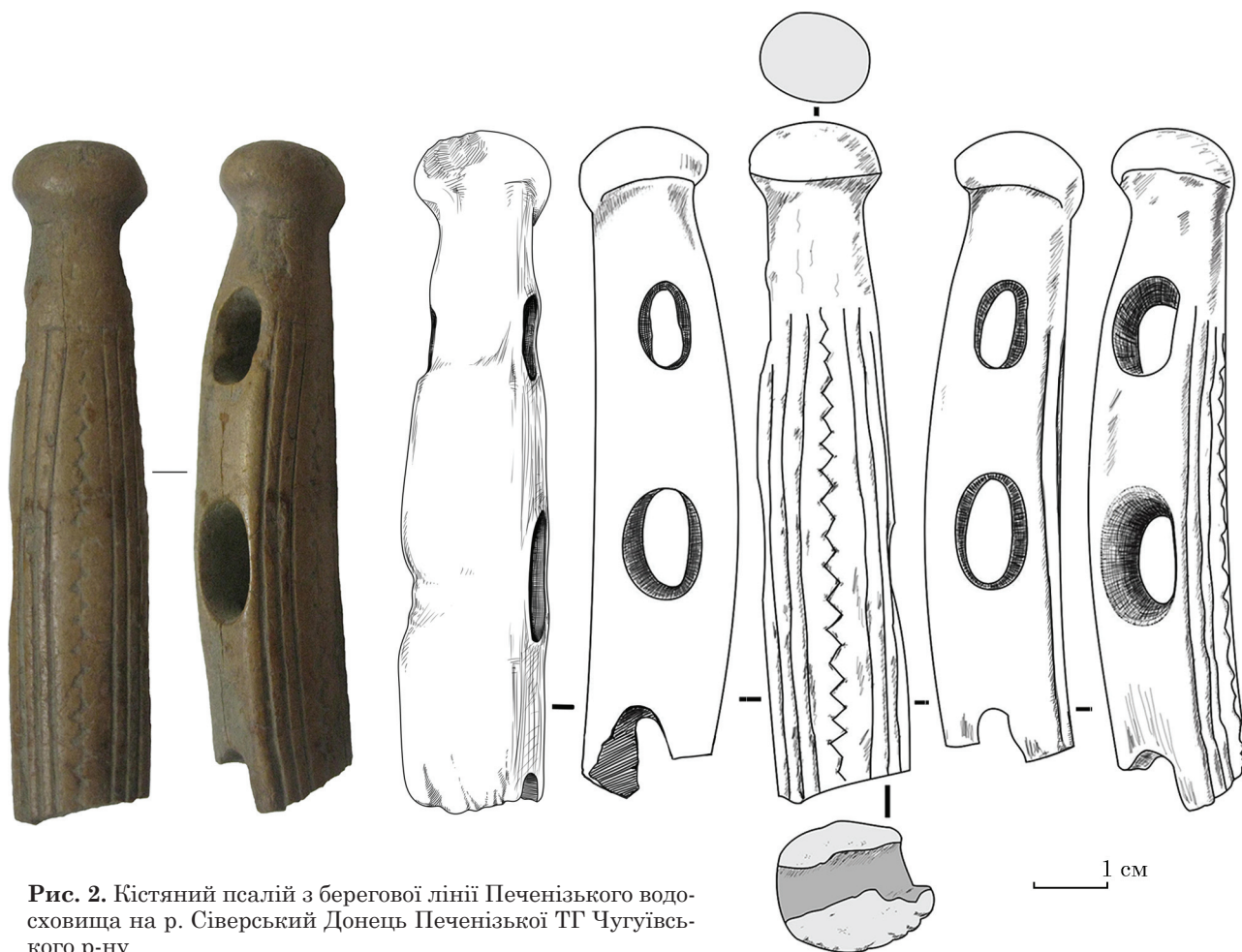


Рис. 2. Кістяний псалій з берегової лінії Печенізького водосховища на р. Сіверський Донець Печенізької ТГ Чугуївського р-ну

лінію, а поруч з нею — зигзагоподібний мотив. Центральний отвір на цій деталі вузди — прямокутний, крайній — вже округлий (Morintz 1987, fig. 14: 4). Деяко раніший, за наведені вище, виріб білогородсько-ранньочорноліського часу з землянки 6 на Суботівському городищі. По корпусу вирізьблено поздовжні лінії. А поруч — смугу кружечків (Тереножкин 1961, рис. 63: 2; Гершкович 2016, рис. С15: 2). Абриси отворів — витягнуто-прямокутні, що, разом з формою самих псаліїв, робить їх схожими до деяких аналогічних зразків білозерського часу (Тереножкин 1976, рис. 97: 9; Колотухин 1996, рис. 15: 21).

Наведені аналогії раннього доскіфського часу, з окремими паралелями декору й у ранньочорноліський час, дозволяють датувати печенізький псалій кінцем доби фінальної бронзи — раннім передскіфським етапом, що в абсолютних даних може бути близьким до кінця X — IX ст. до н. е.

Скіфський період став часом ще більшого розповсюдження предметів кінського убору та збільшення їх асортименту. Передовий для свого часу вуздечний набір використовувався не тільки номадами степу, а й запозичувався сусідніми племенами (Могилов 2008, с. 4). Наявність цих деталей в Передній Азії та Серед-

ній Європі віддзеркалює скіфські походи в ці землі. Предмети спорядження коня скіфських типів широко розповсюдженні на просторах півдня Східної Європи. В лісостепу вони добре відомі з Західноподільської групи (Могилов 2000, с. 93—102; 2003, с. 74—80; 2020, с. 150—151), Середнього Подніпров'я (Ильинская 1961; 1968, с. 103—135; 1975, с. 108—112; Ковпаненко, Бессонова, Скорый 1989, с. 66—67, 93—97; 123—126), Середнього Подоння (Савченко 2009, с. 221—325). Широко вони представлені в степу, де більша частина знахідок датована IV ст. до н. е. (Ильинская 1973; Ольховский 1991, с. 61, 73, 117). А також — на Північному Кавказі (Махортых 1991, с. 65—72; Галанина 1983; 2005). Поховання коней порівняно рідкі (Ильинская 1973, Батчаев 1989; Галанина 1983; 1997; Мозолевский 1979, с. 160—165; Евдокимов, Данилко, Могилов 2011, с. 106—108; Могилов, Бокій, 2016, с. 79—83; Дараган, Полин 2020 та ін.). Втім, надзвичайно важливі, адже часто дозволяють точно з'ясувати місце окремих елементів вузди в системі убору.

Наведені далі знахідки ранньоскіфських кістяних псаліїв з лісостепового басейну Сіверського Дінця цікаві, оскільки ілюструють ранньоскіфську історію племен регіону — часу, пам'ятки якого тут нечисельні й досліджені

все ще порівняно мало. Адже основна кількість пам'яток звідси відноситься вже до середньоскіфського та пізньоскіфського періодів (Либеров 1962; Бандуровский, Буйнов 2000; Гречко 2010).

Інформативнішим є фрагмент трьохдирчастого псалія, виявленого на поселенні скіфського часу біля с. Старі Валки Валківської ТГ Богодухівського району (рис. 1; 3: 1). Предмет знайдено на розорюваних зольниках співробітниками Валківського краєзнавчого музею в якому він і зберігається¹. Крім кістяного псалію, тут, зафіксовані й інші артефакти ранньоскіфського часу. Неподалік, також, виявлено городище скіфського періоду, що отримало назву «Старовалківське» (Окatenко, Голубев, Голубева 2016, с. 188—189; Окatenко 2019, с. 253—257).

Уціліла верхня частина артефакту з зооморфною голівкою. Низ, за лінією середнього отвору, втрачено. Край предмета передає голову коня, за моделлю — з притиснутим вухом (Могилов 2008, рис. 44; 45; 46: 1—7). Характерною рисою старовалківського псалія, однак, є те, що саме вухо не позначене. Такі рідкісні випадки, втім, теж відомі: Райгород, курган 1 (Могилов 2008, рис. 45: 5, 6). На псаліїві з Харківщини потовщеною передана морда, опукло — підборіддя, та верх чільної частини. Голівку оздоблено трьома різними радіальним кружечками, що є не частим прикладом. Паралелі, наприклад, можна бачити на орнаментованих кружечками псаліях з Шумейківського кургану (Могилов 2008, рис. 46: 10; 50: 9, 10). Один з кружечків на характеризованому псаліїві символізує око, інший — ніздрю, третій локалізується біля основи нижньої щелепи.

Аналогії подібним виробам (як трьохдирчастим, так і трьохпетельчастим), що датовані серединою VII — VI ст. до н. е. (Могилов 2008, с. 26—27; рис. 44; 45; 46: 1—7), найкраще представлених Посуллі: кургани 1 поблизу Аксютинців (Бобринской 1901, табл. VII: 3), Шумейківський (Древности.. 1900, табл. XLIX—LI), 1 в урочищі Провалля неподалік Великих Будок, Роменський повіт (Древности... 1899, № 520), 11, 12 (1886 р.), 477 біля Вовківців (Ильинская 1968, табл. XXXVI: 6; Галанина 1977, табл. 22: 1). Трапляються вони в Лісостеповому Подніпров'ї й південніше, на Пслі: Броварки, курган 505 (Галанина 1977, табл. 29: 21). А також — в Поворсклі: Західне Більське городище (Гавриш 1999, рис. 3: 3), зольники 1 (дослідження В. О. Городцова) і 12 (1958 р.) на цій цитаделі (Шрамко 1987, рис. 13: 11; 1996, табл. II: 9), 1 в урочищі Царина (Мурзин і др. 1999, рис. 26а). На Правобережжі вони виявлені на р. Тясмин: Райгород, курган 1 (Древ-

1. Висловлюємо подяку с. н. с. Валківського краєзнавчого музею М. М. Панченку, який звернув нашу увагу на вказаний предмет.

ности... 1900, № 528). Ще один екземпляр походить з лісової зони: Воронівське городище (Калужька область) (Никольская 1964, рис. 28: 2). Інший — з поселення Чилік-Дере на Нижньому Дунаї (Simion 2003, fig. 12: C).

Із Харківщини походять також два нижніх фрагменти кістяних трьохдирчастих паліїв, декоровані копитами. Верхні частини втрачено. Лінія зламу проходить по середньому отвору, чи дещо вище. Один з цих виробів знайдений місцевим мешканцем на розорюваному поселенні «Шлях» біля с. Шлях Валківської ТГ Богодухівського р-ну (рис. 1). Серед підйомного матеріалу на зольниках також були зафіксовані окремі речі, що можна віднести до ранньоскіфського періоду (Гречко 2001, с. 96—97, рис. 2: 2; 2010, рис. 66: 7). Наш фрагмент має прямокутне розширення в середній частині, що мало зміцнювати район навколо отворів, робити його стійкішим до ламання (рис. 3: 2). Інший кістяний псалій виявлено В. М. Окatenком в господарській ямі під час охоронних розкопок зольника 2 селища скіфського часу на околиці с. Новоселівка² Нововодолажської ТГ Харківського р-ну (рис. 1). У заповненні ями 2 (мала дзвоноподібну форму), окрім уламків керамічних виробів, було також зафіксовано бронзове «базисне» вістря стріли з прихованою втулкою (Голубева, Окatenко 2014, с. 12, рис. 6: 143). Подібні наконечники домінують у сагайдачних наборах другої половини VI — початку V ст. до н. е. Місце зберігання знахідок — Харківський історичний музей ім. М. Ф. Сумцова (рис. 3: 3).

Утрачений верхній край вказаних псаліїв ускладнює типологічну атрибуцію, в якій традиційно важливу роль грає зображення твариначої голівки. Проте, впевнено можна сказати, що дані екземпляри передавали переважну для ранньоскіфських псаліїв схему, коли верх оздоблювався зооморфною голівкою, а низ — копитом (Могилов 2008, рис. 40—51)³. Така модель могла символізувати всю фігуру тварини (Полідович 2004). Схожі випадки, коли від аналогічних псаліїв до нас доходить лише половина, оздоблена з копитом — доволі часті (Могилов 2008, рис. 40—51). Дата подібних виробів припадає на VII—VI ст. до н. е.

На завершення роботи згадаємо фрагмент кістяного орнаментованого предмету з поселення із зольниками скіфського часу в урочищі Дроб'янське біля с. Барчани Люботинської ТГ

2. Роботи проводилися за договором між ДП «Слобідська археологічна служба» ДП «НДЦ «ОАСУ» ІА НАН України з АТ «Новоселівський ГЗК» під загальним керівництвом к. і. н. І. В. Голубевої.

3. Інші приклади, коли на архаїчних рогових псаліях обабіч розташовувались голівки — нечасті: Журовка (чи Середнє Подніпров'я) (Ильинская 1975, рис. 8), Северинівське городище (Болтрик, Ліфантій, Шелехань 2012, рис. 2: 3).

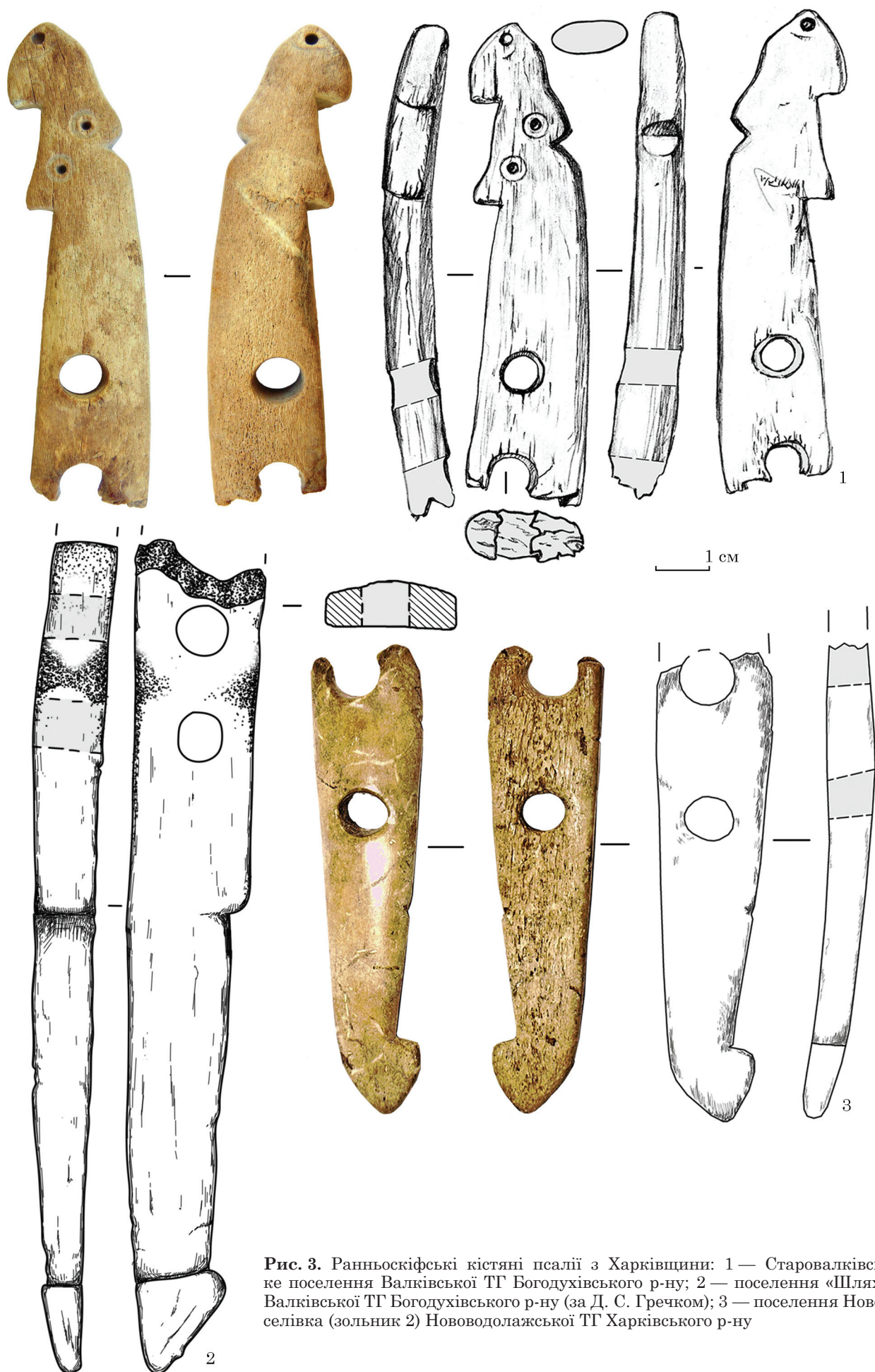


Рис. 3. Ранньоскіфські кістяні псалії з Харківщини: 1 — Старовалківське поселення Валківської ТГ Богодухівського р-ну; 2 — поселення «Шлях» Валківської ТГ Богодухівського р-ну (за Д. С. Гречком); 3 — поселення Новоселівка (зольник 2) Нововодолазької ТГ Харківського р-ну

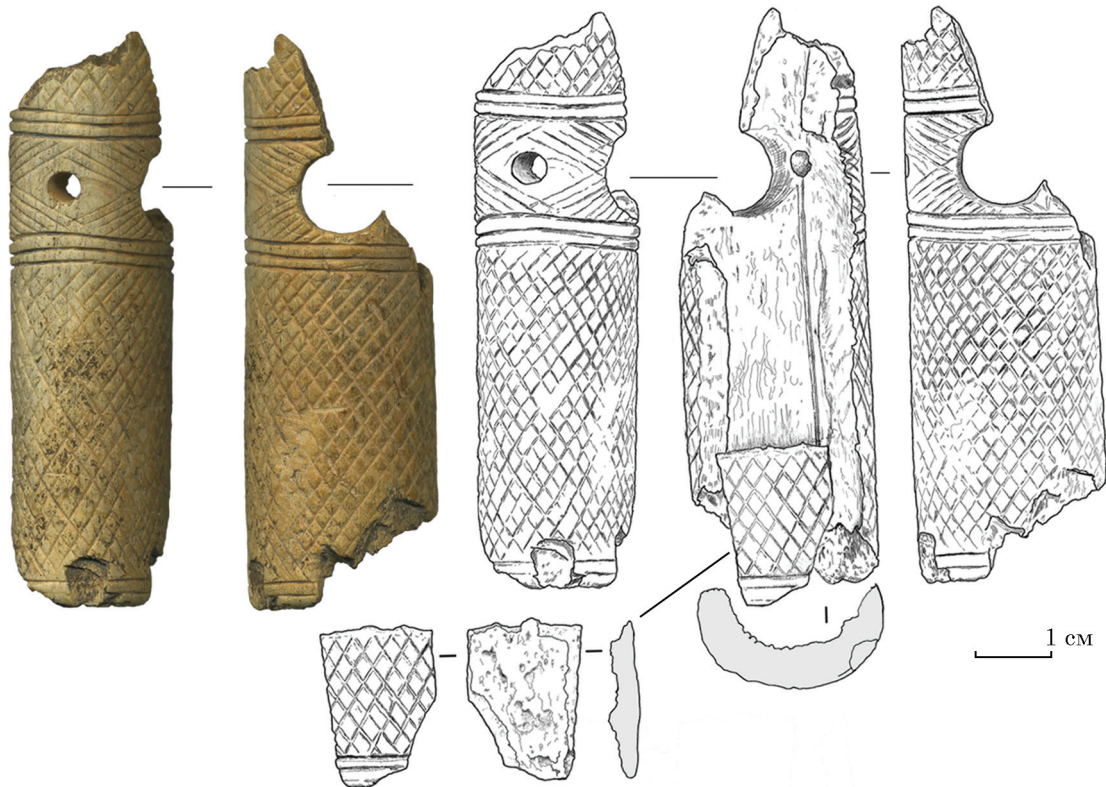


Рис. 4. Кістяний орнаментований предмет з поселення скіфського часу в урочищі Дроб'янське на території Люботинської ТГ Харківського р-ну

Харківського р-ну (рис. 1). Фото частини вказаного виробу опублікував С. Б. Вальчак, але дослідник вказав помилкове місце знахідки і не зазначив обставини його виявлення¹ (Вальчак 2014, рис. 1: 5). В центральній частині предмету два майже перпендикулярних бічних округлих отвори, один з яких — більший, а інший — менший. Навколо останнього лінійно нанесено «паркетний» орнамент, що утворює ромбовидну фігуру. Ця центральна зона відділена від країв потрійною лінією, обабіч якої йдуть поля решітчастого декору. На віділому кінці його замикає та ж потрійна лінія (рис. 4).

Указаний предмет має серію аналогій з Поворскля. Свого часу, під час публікації частини подібного циліндричного кістяного предмету з Більського городища, на якому теж наявні різновеликі бічні отвори та орнамент (втім — інший, циркульний, хоч і поділений теж на поперечні зони), висловлено припущення про його інтерпретацію як частини псалія епохи

бронзи (Вальчак, Шрамко 1996, с. 146—149). Слідом С. Б. Вальчаком висловлено думку про можливу інтерпретацію цих частин циліндричних предметів з сітчастим оздобленням та отворами як фрагментів псаліїв тієї ж доби, виявленими у зольниках Західного укріплення Більського городища. Аналогії формі наведено з ранньоскіфських нашарувань городища Графська Гора. Втім, декор, на думку дослідника, має паралелі на виробках епохи бронзи. Відкриття ділянок з нашаруваннями того часу, припускає він, в майбутньому цілком можливе на Західному Більському городищі (Вальчак 2014, с. 32, 35).

Надалі, однак, стратиграфічний аналіз зольників встановив, що схожі циліндричні орнаментовані предмети надійно фіксувались в більських нашаруваннях скіфського часу, а тепер — і у населення скіфського часу сіверсько-донецького регіону, що дозволяє говорити про їх належність саме до епохи раннього заліза. Відповідно ставилась під сумнів їх атрибуція як частин псаліїв доби бронзи (Шрамко, Шрамко, Задников 2018, с. 82, 84). Додамо, що й сітчастий врізний орнамент (а з ним іноді — й циркульний) характерний не тільки для доби бронзи, а й зустрічається на ранньоскіфських кістяних виробках: псаліях (Могилов 2008, рис. 46: 10; 47: 11; 50: 9, 10; 53: 1, 2), застібках горитів (Черненко 1981, рис. 24: 8, 18), мініатюрній піксиді (Могилов, Гуцал, Гуцал 2016а, рис. 13: 11; 2016б, рис. 3).

1. Усього під час візуального огляду поселення було виявлено два кістяні фрагменти від одного виробу. Знахідки здійснив у 1997 і 1999 рр. М. М. Григор'янц — краєзнавець, почесний науковий співробітник МАЕСУ ХНУ ім. В. Н. Каразіна. Нині предмет передано на визначення структури сировини, формо- і відбиткоутворення В. Б. Панковському, — к. і. н., науковому співробітнику відділу археології енеоліту — бронзової доби ІА НАН України.

Відсутність слідів металу всередині згаданих більських артефактів не підтверджує й припущення про їх використання у якості руків'я металевих знаряддя (Шрамко, Шрамко, Задников 2018, с. 82). У підсумку, призначення даних виробів продовжує залишатись остаточно не з'ясованим. Не виключається їх використання у культових діях (Шрамко, Шрамко, Задников 2018, с. 85).

ЛІТЕРАТУРА

- Бандуровский, А. В., Буйнов, Ю. В. 2000. *Курганы скифского времени (северскодонецкий вариант)*. Киев: ИА НАН Украины.
- Батчаев, В. М. 1985. Древности предскифского и скифского периодов. *Археологические исследования на новостройках Кабардино-Балкарии*, 2, с. 7-115.
- Бобринской, А. А. 1901. *Курганы и случайные археологические находки близ местечка Смелы*. III. Санкт-Петербург.
- Болтрик, Ю. В., Ліфантій, О. В., Шелехань, О. В. 2012. Дослідження Северинівського городища. *Археологічні дослідження в Україні 2011 р.*, с. 150-152.
- Вальчак, С. Б. 2009. *Конское снаряжение в первой трети I тыс. до н. э. на юге Восточной Европы*. Москва: Таус.
- Вальчак, С. Б. 2014. О некоторых находках бронзового века на Западном Бельском городище. В: Супруненко, О. Б. (ред.). *Феномен Більського городища*. Київ; Полтава: ЦП НАНУ і УТОПСК, с. 31-35.
- Вальчак, С. Б., Шрамко, И. Б. Псалий бронзового века с Западного Бельска. В: Супруненко, О. Б. (ред.). *Більське городище в контексті вивчення пам'яток раннього залізного віку Європи*. Полтава: Археологія, с. 146-151.
- Гавриш, П. Я. 1999. Нові археологічні знахідки в Західній фортеці Більського городища. *Полтавський археологічний збірник*, с. 100-105.
- Галанина, Л. К. 1977. *Скифские древности Приднепровья*. Свод археологических источников, Д 1-33. Москва: Наука.
- Галанина, Л. К. 1983. Раннескифские уздечные наборы (по материалам Келермесских курганов). *Археологический сборник Государственного Эрмитажа*, 24, с. 32-55.
- Галанина, Л. К. 1997. *Келермесские курганы. «Царские» погребения раннескифской эпохи*. Москва: Палеограф.
- Галанина, Л. К. 2005. Кубанское уздечное снаряжение V в. до н. э. (по материалам Елизаветинского кургана, раскопаного Н. И. Веселовским в 1913 г.). *Археологический сборник Государственного Эрмитажа*, 37, с. 97-108.
- Гершкович, Я. П. 2016. *Суботовское городище*. Киев: ИА НАН Украины.
- Голубева, І. В., Окатенко, В. М. 2014. *Звіт про роботи на поселенні Новоселівка Нововодолазького району Харківської області у 2013 р.* НА ІА НАН України, ф. 64.
- Гречко, Д. С. 2001. Поселення скифського часу поблизу с. Шлях на Харківщині. *Археологічний літопис Лівобережної України*, 2, с. 96-98.
- Гречко, Д. С. 2010. *Населення скифського часу на Сіверському Дінці*. Київ: ІА НАН України.
- Дараган, М. Н., Полин, С. В. 2020. Сопровождающие захоронения коней во входных ямах катакомб и подбоев Степной Скифии второй половины V—IV вв. до н. э. *Археология евразийских степей*, 6, с. 42-86.
- Древности... 1899. *Древности Приднепровья*. 2. Киев: С. В. Кульженко.
- Древности... 1900. *Древности Приднепровья*. 3. Киев: С. В. Кульженко.
- Дударев, С. Л. 1999. *Взаимоотношения племен Северного Кавказа с кочевниками Юго-Восточной Европы в предскифскую эпоху (IX — первая половина VII вв. до н. э.)*. Армавир: АГПУ.
- Євдокимов, Г. Л., Данилко, Н. М., Могилов, О. Д. 2011. Скифський курган з похованням коня на Херсонщині. *Археологія*, 2, с. 103-109.
- Іллінська, В. А. 1961. Скифська вузда VI ст. до н. е. (за матеріалами Посулля). *Археологія*, XXIII, с. 38-61.
- Ильинская, В. А. 1968. *Скифы Днепровского Лесостепного Левобережья*. Киев: Наукова думка.
- Ильинская, В. А. 1973. Скифская узда IV в. до н. э. В: Тереножкин, А. И. (ред.). *Скифские древности*. Киев: Наукова думка, с. 42-63.
- Ильинская, В. А. 1975. *Раннескифские курганы бассейна р. Тясмин*. Киев: Наукова думка.
- Ковпаненко, Г. Т., Бессонова, С. С., Скорый, С. А. 1989. *Памятники скифской эпохи Днепровского Лесостепного Правобережья*. Киев: Наукова думка.
- Колотухин, В. А. 1996. *Горный Крымвэпоху поздней бронзы — начале железного века*. Киев: Южно-городские ведомости.
- Либеров, П. Д. 1962. Памятники скифского времени бассейна Северного Донца. *Материалы и исследования по археологии СССР*, 113, с. 5-85.
- Махортых, С. В. 1991. *Скифы на Северном Кавказе*. Киев: Наукова думка.
- Махортых, С. В. 2005. *Киммерийцы Северного Причерноморья*. Киев: Шлях.
- Могилов, О. Д. 2000. Деталі кінського спорядження у пам'ятках Західноподільської групи скифського часу. В: Баженов, Л. В. (ред.). *Давня і середньовічна історія України*. Кам'янець-Подільський: Кам'янець-Подільський університет, с. 93-102.
- Могилов, О. Д. 2003. Деталі кінського спорядження у пам'ятках Західноподільської групи скифського часу. *Археологія*, 2, с. 74-83.
- Могилов, О. Д. 2008. *Спорядження коня скифської доби у Лисостепу Східної Європи*. Київ; Кам'янець-Подільський: Мошинський.
- Могилов, А. Д. 2020. О формировании раннескифской культуры на Среднем Днестре. *Stratum plus*, 3, с. 129-170.
- Могилов, О. Д., Гуцал, А. Ф., Гуцал, В. А. 2016. Курган з кам'яним валом на Західному Поділлі. *Археологія і давня історія України*, 2 (19), с. 212-230.
- Могилов, О. Д., Гуцал, А. Ф., Гуцал, В. А. 2016. Кістяна піксіда з ранньоскифського кургану на Поділлі. *Археологія і фортифікація України*, с. 67-72.
- Могилов, О. Д., Бокій, Н. М. 2016. Поховання скифського вершника на р. Синюха. *Археологія*, 3, с. 76-88.
- Мозолевський, Б. М. 1979. *Товста Могила*. Київ: Наукова думка.
- Мурзин, В. Ю., Ролле, Р., Херц, В., Махортых, С. В., Белозор, В. П. 1999. *Исследования совместной Украинско-Немецкой археологической экспедиции в 1998 г.* Киев: ИА НАН Украины.
- Никольская, Т. Н. 1964. Археологические раскопки в 1961—1962 гг. в Калужской области. *Краткие сообщения Института археологии АН СССР*, 102, с. 75-81.

Окатоенко, В. М. 2019. Нові поселенські структури скіфського часу на Харківщині. *Археологічні дослідження в Україні 2017 р.*, с. 253-257.

Окатоенко, В. М., Голубев, А. М., Голубева, І. В. 2016. Наукові експертизи і розвідки у м. Харкові та Харківській області. *Археологічні дослідження в Україні 2015 р.*, с. 188-189.

Ольховський, В. С. 1991. *Погребально-поминальная обрядность населения Степной Скифии (VII—III вв. до н. э.)*. Москва: Наука.

Полидович, Ю. Б. Раннескифские зооморфно оформленные псаліи как воплощение фигуры животного. *Старожитності Степового Причорномор'я і Криму*, 11, с. 206-210.

Савченко, Е. І. 2009. Снаряжение коня скифского времени на Среднем Дону, как археологический источник. В: Гуляев, В. І. (ред.). *Археология Среднего Дона в скифскую эпоху*. Москва: ИА РАН, с. 221-325.

Скорый, С. А. 1999. *Киммерийцы в Украинской Лесостепи*. Киев; Полтава: Археология.

Тереножкин, А. І. 1961. *Предскифский период на Днепровском Правобережье*. Киев: АН УССР.

Тереножкин, А. І. 1976. *Киммерийцы*. Киев: Наукова думка.

Черненко, Е. В. 1981. *Скифские лучники*. Киев: Наукова думка.

Шрамко, Б. А. 1987. *Бельское городище скифской эпохи (город Гелон)*. Киев: Наукова думка.

Шрамко, Б. А. 1996. Раскопки В. А. Городцова на Бельском городище (по материалам коллекции ГИМ). В: Супруненко, О. Б. (ред.). *Більське городище в контексті вивчення пам'яток раннього залізного віку Європи*. Полтава: Археологія, с. 29-54.

Шрамко, Б. А., Шрамко, І. Б., Задніков, С. А. 2018. *Західне укріплення: Зольник № 11 (1958 рік)*. Харків; Котельва: ХНУ ім. В. Н. Каразіна; ІКЗ «Більськ»; Майдан.

Эрлих, В. Р. 2007. *Северо-Западный Кавказ в начале железного века. Протомеотская группа памятников*. Москва: Наука.

Morintz, S. 1987. Noi date și probleme privind perioadele hallstattiană timpurie și mijlocie în zona istropică (Cercetările de la Babadag). *Thracodacica*, VIII, 1—2, p. 39-71

Simion, G. 2003. Lesitede Celic-Déré. Interprétations etno-culturelles et implications dans la chronologie du Hallstatt final. In: Simion, G. (ed.). *Culturi antice in zona gurilor Dunării*. I. Cluj-Napoca: Nereamia Napocae, p. 217-236.

REFERENCES

Bandurovskii, A. V., Buinov, Iu. V. 2000. *Kurgany skifskogo vremeni (severskodonetskii variant)*. Kiev: IA NAN Ukrainy.

Batchaev, V. M. 1985. Drevnosti predskifskogo i skifskogo periodov. *Arkheologicheskie issledovaniia na novostroikakh Kabardino-Balkarii*, 2, s. 7-115.

Bobrinskoi, A. A. 1901. *Kurgany i sluchainye arkheologicheskie nakhodki bliz mestechka Smely*. III. Sankt-Peterburg.

Boltryk, Yu. V., Lifantii, O. V., Shelekhan, O. V. 2012. Doslidzhennia Severynivskoho horodyshcha. *Arkheolohichni doslidzhennia v Ukraini 2011 r.*, s. 150-152.

Valchak, S. B. 2009. *Konskoe snariazhenie v pervoi treti I tys. do n. e. na iuge Vostochnoi Evropy*. Moskva: Taus.

Valchak, S. B. 2014. O nekotorykh nakhodkakh bronzovogo veka na Zapadnom Belskom gorodishche. In: Suprunenko, O. B. (ed.). *Fenomen Bils'koho horodyshcha*. Kyiv; Poltava: TsP NANU i UTOPIK, s. 31-35.

Valchak, S. B., Shramko, I. B. Psalii bronzovogo veka s Zapadnogo Belska. In: Suprunenko, O. B. (ed.). *Bilske horodyshche v konteksti vyvchennia pam'iatok rannoho zaliznogo viku Yevropy*. Poltava: Arkheolohiia, s. 146-151.

Havrysh, P. Ya. 1999. Novi arkheolohichni znakhidky v Zakhidni fortetsi Bils'koho horodyshcha. *Poltavskiy arkheolohichniy zbirnyk*, s. 100-105.

Galanina, L. K. 1977. *Skifskie drevnosti Pridneprov'ia*. Svod arkheologicheskikh istochnikov, D 1-33. Moskva: Nauka.

Galanina, L. K. 1983. Ranneskifskie uzdechnye nabory (po materialam Kelermesskikh kurganov). *Arkheologicheskii sbornik Gosudarstvennogo Ermitazha*, 24, s. 32-55.

Galanina, L. K. 1997. *Kelermesskie kurgany. «Tsarskie» pogrebeniia ranneskifskoi epokhi*. Moskva: Paleograf.

Galanina, L. K. 2005. Kubanskoe uzdechnoe snariazhenie V v. do n. e. (po materialam Elizavetinskogo kurgana, raskopano N. I. Veselovskim v 1913 g.). *Arkheologicheskii sbornik Gosudarstvennogo Ermitazha*, 37, s. 97-108.

Gershkovich, Ia. P. 2016. *Subotovskoe gorodishche*. Kiev: IA NAN Ukrainy.

Holubieva, I. V., Okatenko, V. M. 2014. *Zvit pro roboty na poselenni Novoselivka Novovodolazkoho raionu Kharkivskoi oblasti u 2013 r.* NA IA NAN Ukrainy, f. 64.

Hrechko, D. S. 2001. Poselennia skifskoho chasu poblyzu s. Shliakh na Kharkivshchyni. *Arkheolohichniy litopys Livoberezhnoi Ukrainy*, 2, s. 96-98.

Hrechko, D. S. 2010. *Naselennia skifskoho chasu na Siverskomu Dintsi*. Kyiv: IA NAN Ukrainy.

Daragan, M. N., Polin, S. V. 2020. Soprovozhdaiushchie zakhoroneniia konei vo vkhodnykh iamakakh katakomb i podboev Stepnoi Skifii vtoroi poloviny V—IV vv. do n. e. *Arkheologiiia evraziiskikh stepei*, 6, s. 42-86.

Drevnosti... 1899. *Drevnosti Pridneprov'ia*. 2. Kiev: S. V. Kulzhenko.

Drevnosti... 1900. *Drevnosti Pridneprov'ia*. 3. Kiev: S. V. Kulzhenko.

Dudarev, S. L. 1999. *Vzaimootnosheniia plemen Severnogo Kavkaza s kochevnikami Iugo-Vostochnoi Evropy v predskifskuiu epokhu (IX — pervaiia polovina VII vv. do n. e.)*. Armavir: AGPU.

Yevdokymov, H. L., Danylo, N. M., Mohylov, O. D. 2011. Skifskiy kurhan z pokhovanniam konia na Khersonshchyni. *Arkheolohiia*, 2, s. 103-109.

Plinska, V. A. 1961. Skifska vuzda VI st. do n. e. (za materialamy Posullia). *Arkheolohiia*, XXIII, s. 38-61.

Plinskaia, V. A. 1968. *Skify Dneprovskogo Lesostepnogo Levoberezh'ia*. Kiev: Naukova dumka.

Plinskaia, V. A. 1973. Skifskaia uzda IV v. do n. e. In: Terenozhkin, A. I. (ed.). *Skifskie drevnosti*. Kiev: Naukova dumka, s. 42-63.

Plinskaia, V. A. 1975. *Ranneskifskie kurgany basseina r. Tiasmin*. Kiev: Naukova dumka.

Kovpanenko, G. T., Bessonova, S. S., Skoryi, S. A. 1989. *Pamiatniki skifskoi epokhi Dneprovskogo Lesostepnogo Pravoberezh'ia*. Kiev: Naukova dumka.

Kolotukhin, V. A. 1996. *Gornyi Krymvopokhu pozdnei bronzy — nachale zheleznoogo veka*. Kiev: Iuzhgorodskie vedomosti.

Liberov, P. D. 1962. Pamiatniki skifskogo vremeni basseina Severnogo Donta. *Materialy i issledovaniia po arkheologii SSSR*, 113, s. 5-85.

Makhortyk, S. V. 1991. *Skify na Severnom Kavkaze*. Kiev: Naukova dumka.

Makhortyk, S. V. 2005. *Kimmeriitsy Severnogo Prichernomoria*. Kiev: Shliakh.

Mohylov, O. D. 2000. Detali kinskoho sporiadzhennia u pam'iatkakh Zakhidnopodil'skoi hrupy skifskoho chasu. In: Bazhenov, L. V. (ed.). *Davnia i serednovichna istoriia Ukrainy*. Kam'ianets-Podil'skiy: Kam'ianets-Podil'skiy universitet, s. 93-102.

Mohylov, O. D. 2003. Detali kinskoho sporiadzhennia u pam'iatkakh Zakhidnopodil'skoi hrupy skifskoho chasu. *Arkheolohiia*, 2, s. 74-83.

Mohylov, O. D. 2008. *Sporiadzhennia konia skifskoi doby u Lisostepu Skhidnoi Yevropy*. Kyiv; Kam'ianets-Podil'skiy: Moshynskiy.

Mogilov, A. D. 2020. O formirovanii ranneskifskoi kultury na Crednem Dnestre. *Stratum plus*, 3, s. 129-170.

Mohylov, O. D., Hutsal, A. F., Hutsal, V. A. 2016. Kurhan z kam'ianym valom na Zakhidnomu Podilli. *Arkheolohiia i davnia istoriia Ukrainy*, 2 (19), s. 212-230.

Mohylov, O. D., Hutsal, A. F., Hutsal, V. A. 2016. Kistiana piksyda z rannoskifskoho kurhanu na Podilli. *Arkheolohiia i fortyfikatsiia Ukrainy*, s. 67-72.

Mohylov, O. D., Bokii, N. M. 2016. Pokhovannia skifskoho vershnyka na r. Syniukha. *Arkheolohiia*, 3, s. 76-88.

Mozolevskiy, B. M. 1979. *Tovsta Mohyla*. Kyiv: Naukova dumka.

Murzin, V. Iu., Rolle, R., Kherts, V., Makhortykh, S. V., Belozor, V. P. 1999. *Issledovaniia sovместnoi Ukrainko-Nemetskoj arkheologicheskoi ekspeditsii v 1998 g.* Kiev: IA NAN Ukrainy.

Nikolskaia, T. N. 1964. Arkheologicheskie raskopki v 1961—1962 gg. v Kaluzhskoi oblasti. *Kratkie soobshcheniia Instituta arkheologii AN SSSR*, 102, s. 75-81.

Okatenko, V. M. 2019. Novi poselenski struktury skifskoho chasu na Kharkivshchyni. *Arkheolohichni doslidzhennia v Ukraini 2017 r.*, s. 253-257.

Okatenko, V. M., Holubiev, A. M., Holubieva, I. V. 2016. Naukovi ekspertyzy i rozvidky u m. Kharkovi ta Kharkivskii oblasti. *Arkheolohichni doslidzhennia v Ukraini 2015 r.*, s. 188-189.

Olkhovskii, V. S. 1991. *Pogrebalno-pominalnaia obriadnost naseleniia Stepnoi Skifii (VII—III vv. do n. e.)*. Moskva: Nauka.

Polidovich, Iu. B. Ranneskifskie zoomorfno oformlennye psalii kak voploschenie figury zhivotnogo. *Starozhytnosti Stepovoho Prychornomor'ia i Krymu*, 11, s. 206-210.

Savchenko, E. I. 2009. Snariazhenie konia skifskogo vremeni na Srednem Donu, kak arkheologicheskii istochnik. In: Guliaev, V. I. (ed.). *Arkheologiia Srednego Dona v skifskuiu epokhu*. Moskva: IA RAN, s. 221-325.

Skoryi, S. A. 1999. *Kimmeriitsy v Ukrainskoi Lesostepi*. Kiev; Poltava: Arkheologiia.

Terenozhkin, A. I. 1961. *Predskifskii period na Dneprovskom Pravoberezhie*. Kiev: AN USSR.

Terenozhkin, A. I. 1976. *Kimmeriitsy*. Kiev: Naukova dumka.

Chernenko, E. V. 1981. *Skifskie luchniki*. Kiev: Naukova dumka.

Shramko, B. A. 1987. *Belskoe gorodishche skifskoi epokhi (gorod Gelon)*. Kiev: Naukova dumka.

Shramko, B. A. 1996. Raskopki V. A. Gorodtsova na Belskom gorodishche (po materialam kollektsii GIM). In: Suprunenko, O. B. (ed.). *Bilskoe gorodishche v konteksti vyuchennia pam'iatok rannoho zaliznogo viku Yevropy*. Poltava: Arkheolohiia, s. 29-54.

Shramko, B. A., Shramko, I. B., Zadnikov, S. A. 2018. *Zakhidne ukriplennia: Zolnyk № 11 (1958 rik)*. Kharkiv; Kotelva: KhNU im. V. N. Karazina; IKZ «Bilsk»; Maidan.

Erlikh, V. R. 2007. *Severo-Zapadnyi Kavkaz v nachale zheleznoogo veka. Protomeotskaia grupa pamiatnikov*. Moskva: Nauka.

Morintz, S. 1987. Noi date si probleme privind perioadele hallstattană timpurie și mijlocie în zona istropontică (Cercetările de la Babadag). *Thraco-Dacica*, VIII, 1—2, p. 39-71.

Simion, G. 2003. Lesitede Celic-Déré. Interprétations etno-culturelles et implications dans la chronologie du Hallstatt final. In: Simion, G. (ed.). *Culturi antice in zona gurilor Dunării*. I. Cluj-Napoca: Nereamia Napocae, p. 217-236.

V. M. Okatenko, O. D. Mogylov

FINDINGS OF BONE CHEEK-PIECES OF THE EARLY IRON AGE IN KHARKIV REGION

The paper characterizes the bone cheek-pieces found on the Siversky Donets basin in the Kharkiv region and dated to the pre-Scythian time and the Scythian Age. The typological attribution of products is carried out. Their chronological position has been clarified.

The paper presents the analogies of the cheek-piece from the Pecheniy territorial community belonging to the pre-Scythian time (with some parallels of decor in the early Chornolissya time) and enable to date this product back to the end of the final Bronze — early pre-Scythian stage. In absolute data this may be close to the end (last decades) of 10th—11th centuries BC.

The fragment of a three-hole cheek-piece from the Scythian settlement near the village Stari Valki is interesting. The edge of the object shaped as horse's head according to the model «with the ear lied back» but the ear itself is not marked. Analogies to such cheek-pieces date back to the middle of the 7th—6th centuries BC. Two lower fragments of three-hole bone cheek-pieces decorated with hooves also come from Kharkiv region. Date of such objects is the 7th—6th centuries BC.

Cylindrical ornamented object from the Scythian settlement on the territory of the Lubotynt territorial community is also considered. Similar products were occurred in the neighboring region (Bilsk hillfort). The set of features enable to talk about their belonging to the Iron Age.

Findings of early Scythian bone cheek-pieces from the Forest-Steppe of Siversky Donets Basin illustrate the early history of the Scythian tribes of this region whereas the main part of local sites belongs to the middle and late periods.

Keywords: bridle, cheek-pieces, Early Iron Age, Pre-Scythian time, Scythian period.

Одержано 11.08.2021

МОГИЛОВ Олександр Дмитрович, кандидат історичних наук, старший науковий співробітник, ІА НАН України, Київ, Україна.

MOGYLOV Oleksandr, Candidate of Historical Sciences, Senior Researcher, Institute of Archaeology, National Academy of Sciences of Ukraine, Kyiv, Ukraine. ORCID: 0000-0002-2400-2380, e-mail: mogilovod@gmail.com.

ОКАТЕНКО Віталій Миколайович, начальник Слобідської експедиції, ДП «НДЦ «Охоронна археологічна служба України» ІА НАН України, Харків, Харків, Україна.

OKATENKO Vitalii, Head of the Slobozhansky Expedition, Archaeological Protection Service of Ukraine of the Institute of Archaeology, National Academy of Sciences of Ukraine, Kharkiv, Ukraine. ORCID: 0000-0002-9406-9353, e-mail: okatenkovitalij@gmail.com.