

ХАРЬКОВСКИЙ ИСТОРИКО-АРХЕОЛОГИЧЕСКИЙ СБОРНИК

ВЫПУСК 18



Два клада начала XVIII века из села Большие Проходы

Глиняні миски з фондової колекції Харківського
історичного музею ім. М.Сумцова

«Спас на Престоле» в иконостасах Слобожанщины



УДК [001+2+008]:001.12(477.54/62)
ББК 63.3(4УКР51)я43

Автор идеи издания
ЗИНУХОВ АЛЕКСАНДР НИКОЛАЕВИЧ
(1950-2006), историк, писатель

Рекомендовано к изданию Научно-консультативным Советом
Харьковского Научно-методического центра по охране культурного
наследия Слобожанщины 24 июня 2008 г.

Редакционная коллегия:

Терпиловский Р.В., д-р ист. наук, профессор (Киев);
Сорочан С.Б., д-р ист. наук, профессор (Харьков), **Колода**
В.В., канд. ист. наук, доцент (Харьков); **Беликов Ю.А.**, канд.
ист. наук (Харьков); **Мачулин Л.И.**, канд. филос. наук.

[https://www.facebook.com/
IstorikoArheologiceskijSbornik?ref=bookmarks](https://www.facebook.com/IstorikoArheologiceskijSbornik?ref=bookmarks)

Х90 Харьковский историко-археологический сборник.
Вып.18. – Х.: Мачулин, 2016. – 84 с., илл. (Серия «Харьковская
старина»)

В сборник вошли статьи по археологии, истории и
этнографии.

Рассчитан на профессиональных археологов и историков,
работников музеев, сотрудников органов охраны памятников,
краеведов, студентов профильных ВУЗов, всех кто интересуется
далеким прошлым нашего отечества.

ББК 63.3(2)

О НЕКОТОРЫХ СЛУЧАЙНЫХ НАХОДКАХ САЛТОВО-МАЯЦКИХ КЕРАМИЧЕСКИХ СОСУДОВ В ЧУГУЕВСКОМ РАЙОНЕ ХАРЬКОВСКОЙ ОБЛАСТИ

Свистун Г.Е.

Свистун Г. Є. Про деякі випадкові знахідки салтово-маяцких керамічних судин у Чугуївському районі Харківської області

З території м. Чугуєва та його околиць походять судини, які вважаються випадковими знахідками. Але вони можуть орієнтовно вказувати на перспективні місця пошуку поховальних пам'яток.

Ключові слова: горнець, кухоль, глечик, кераміка, салтово-маяцька культура

Свистун Г.Е. О некоторых случайных находках салтово-маяцких керамических сосудов в Чугуевском районе Харьковской области

С территории г. Чугуева и его окрестностей происходят сосуды, которые считаются случайными находками. Но они могут ориентировочно указывать на перспективные места поиска погребальных памятников.

Ключевые слова: горшок, кружка, кувшин, керамика, салтово-маяцкая культура

Svistun G.E. Some random finds Saltovo-Mayaki ceramic vessels in Chuguev district Kharkiv region

With Chuguev-city territory and its surroundings occurs vessels that are random finds. But they can approximately indicate a promising finding a place of burial sites.

Keywords: pot, mug, jug, pottery, Saltovo-Mayaki culture

Как известно, Подонцовье, в частности в пределах Чугуевского района Харьковской области, в раннем средневековье представляло собой территорию, густо заселенную носителями салтово-маяцкой культуры. Последние оставили после себя сеть городищ и расположенные по соседству с ними селища, а также кремационные могильники. На сегодняшний день степень исследованности данных памятников далека от достаточности – выявление новых памятников продолжается, а в отношении уже известных зачастую являются невыясненными их точные границы, мощность культурных отложений и пр.

Время от времени исследователям становится известно о находках местными жителями археологических предметов, но данные артефакты и вместе с ними сведения о местах находок, сопутствующие этим событиям обстоятельства далеко не всегда вводятся в научный оборот. Такое положение дел, по нашему мнению, является неоправданной потерей для составления археологической карты рассматриваемого района, сложения общей картины заселенности, степени освоения исследуемой территории в прошлом и не способствует объективному освещению того или иного поставленного вопроса. Поэтому данной публикацией автором ставится цель внести свою лепту в восполнение данного пробела.

Помимо прочего, в разные годы в г. Чугуеве и его округе был обнаружен ряд салтово-маяцких керамических сосудов, часть из которых поступила в фонды Художественно-мемориального музея (далее – ХММ) И.Е. Репина. Среди них имеют место кухонный горшок, столовые кружка и кувшин.

Горшок (Рис. 1), согласно музейной легенды, поступил в фонды ХММ И.Е. Репина (инвентарный № А-259; по книге поступлений – КП-4473) из собрания общественного музея истории Чугуевского района, куда, в свою очередь, был передан вместе с кружкой (смотря ниже) учителем Галушко с пгт. Малиновка, расположенном на левом берегу р. Северский Донец у юго-юго-восточной окраины г. Чугуева (Рис. 4). Желто-серый кухонный гор-



Рис. 1. Кухонный горшок из фондов Художественно-мемориального музея И.Е. Репина.

шок представляет собой лепной одутловатый толстостенный сосуд с отогнутым наружу уплощенным по верху венчиком, украшенном косыми насечками. Край венчика имеет небольшую утрату и трещину. По тулову горшка прослеживается плохо выраженный нарезной линейный орнамент. Сосуд имеет крутые плечики и широкое дно. В тесте наблюдается примесь керамического шамота. Внутренняя поверхность черепка носит следы радикального пальцевого заглаживания по сырому тесту. Также изнутри имеется нагар, что свидетельствует об использовании сосуда для приготовления пищи. На внешней поверхности прослеживаются многочисленные раковины, образованные выгоревшими органическими включениями. Толщина стенки сосуда достигает 9 мм. Днище имеет диаметр примерно 10 см, венчик примерно 12 см. Высота горшка достигает 11,5 см. Наибольшая ширина изделия – 13,5 см. Форма имеет выраженную асимметричность. По типологии салтово-маяцкой керамики Б.А. Шрамко рассматриваемый нами кухонный горшок имеет признаки первого и третьего типов, аналоги которым были находимы в катакомбном могильнике Верхнего Салтова [3, с. 245, 246, рис. II, 1, 2]. В.А. Сарапулкин от-

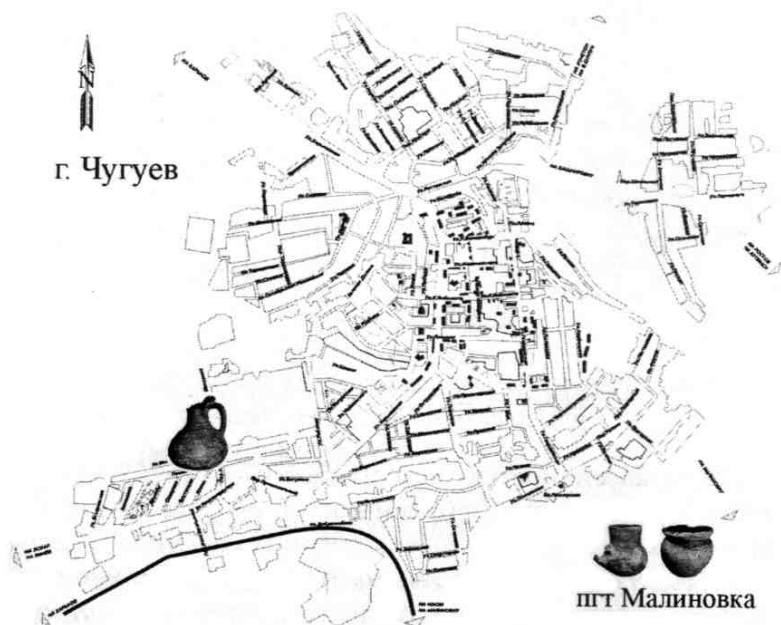


Рис. 4. План г. Чугуева с обозначением предположительных мест находок салтово-маяцких сосудов.

носит подобные горшки к III-му типу лепной кухонной керамики, характеризующейся шаровидным туловом, крутыми плечиками и широким дном [1, с. 54, рис. 46 – 8-17].

Кружка (Рис. 2), согласно музейной легенды, поступила в фонды ХММ И.Е. Репина (инвентарный № А-260; по книге постушений – КП-4474) из собрания общественного музея истории Чугуевского района, куда была передана вместе с кухонным горшком (смотря выше). Сероглиняный гончарный сосуд имеет выпуклую нижнюю часть и высокий вертикальный, закругленный по верху, венчик (ок. 40% от всей высоты сосуда) с петлеподобной ручкой (надломленной), прикрепленной к изделию в нижней части. Верхняя кромка венчика имеет сколы. Тесто хорошо отмучено с незначительными минеральными включениями и имеет равномерный обжиг. Толщина стенки сосуда достигает 4-5 мм. Днище отличается относи-

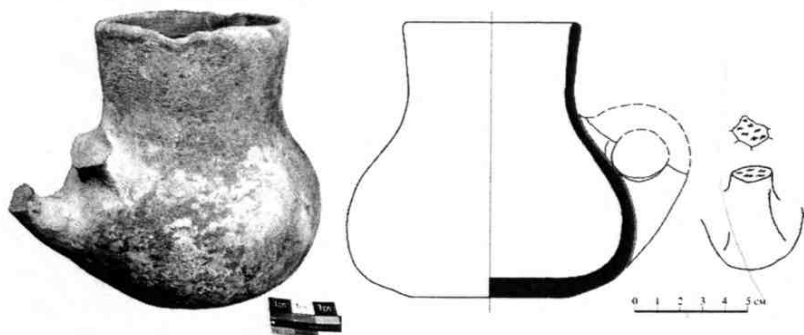


Рис. 2. Столовая кружка из фондов Художественно-мемориального музея И.Е. Репина.

тельной массивностью и достигает толщины 9 мм. Его диаметр составляет 7 см, венчик – 8 см. Высота кружки достигает 12 см. Наибольшая ширина изделия – 12,5 см.

Такие сосуды Б.А. Шрамко отнес к четвертому виду первого отдела, который характеризуется как кружки с цилиндрическим горлом, находки которых, в частности, отмечаются в катакомбном могильнике Верхнего Салтова [3, с. 254, рис. II, 4]. В.А. Сарапулкин относит данные кружки к первому типу [1, с. 65, рис. 29 – 35, 36].

Кувшин (Рис. 3) найден в 2009 г. жителем г. Чугуева В.А. Абушиным, который предоставил предмет автору данной публикации для изучения [2, с. 17, 18, рис. 37-39]. Со слов нашедшего сосуд был обнаружен в отвале траншеи коммуникаций по ул. Мичурина – на расстоянии примерно 50 м западнее от расположенного по улице магазина (ул. Мичурина, 65). На тот момент проводилась реконструкция теплотрассы, проходящей по южной обочине между асфальтированными проезжей частью и тротуаром, на глубину 4 м. Кувшин был забит черноземом. Стратиграфия траншеи по наблюдениям владельца находки содержала слой чернозема мощностью примерно 1 м, под которым находилась материковая глина. Теплотрасса первоначально прокладывалась в 80-х гг. XX века. До этого на том месте было посевное поле. Нашим осмотром указанной территории никаких артефактов и



Рис. 3. Столовый кувшин с территории г. Чугуева.

признаков расположения археологического памятника не выявлено.

Сероглиняный кувшин имеет лощение внешней поверхности бежевого оттенка и был изготовлен из хорошо отмученной глины с незначительными мелкими минеральными включениями. Черепок по всей толщине имеет равномерный обжиг. Горлышко в месте слива утрачено. У перехода горловой части к тулову с внутренней стороны фиксируется раковина на месте соединения составных частей сосуда во время изготовления. На внешней поверхности в этом месте находится два канелюра. В придонной части по диаметру прочерчена прямая линия. Венчик по верху имеет незначительное утолщение и закругленный профиль. С внутренней стороны горловая часть сосуда также имеет лощеную поверхность. Вертикальная ручка уплощена в поперечном профиле и прикреплена с небольшим перекосом, соединяя горловую и нижнюю части. Толщина стенки сосуда достигает 6-7 мм. Диаметр дна составляет 12 см, венчик – 8 см. Высота кувшина достигает 15,5 см. Наибольшая ширина изделия – 14,5 см.

Такие сосуды Б.А. Шрамко относит к широко распространенному первому типу первого отдела, который ха-

рактируется как кувшины с заостренным носиком и вертикальной ручкой, которая не поднимается выше горла, ближайшие находки которых, в частности, также отмечаются в катакомбном могильнике Верхнего Салтова [З, 1. 252, рис. II, 5; VII, 1].

Можно с большой вероятностью предположить, что рассмотренные выше сосуды ввиду своей целостности (что большая редкость на поселенческих памятниках) происходят из неизвестных на данный момент салтово-маяцких могильников, являясь элементами погребального обряда. Целенаправленные поиски могильников редко приводят к положительному результату. В подавляющем большинстве случаев они обнаруживаются случайно вследствие эрозийных грунтовых процессов или земляных хозяйственных работ. Открытие новых погребальных памятников салтово-маяцкой культуры на территории г. Чугуева и в его округе является лишь вопросом времени. В этом процессе большое значение имеют тотальный археологический надзор за связанной с земляными работами современной хозяйственной деятельностью и регулярные осмотры в ходе разведок берегов водоемов, склонов растущих оврагов и других перспективных мест.

ЛИТЕРАТУРА И ИСТОЧНИКИ:

1. Сарапулкин В.А. Керамика и керамическое производство лесостепного варианта салтово-маяцкой культуры. Диссертация на соискание ученой степени кандидата исторических наук: 07.00.06. – Липецк, 2003.
2. Свистун Г.Е. Отчет о проведении разведок в Волчанском, Балаклеевском и Чугуевском районах Харьковской области // НА ИА НАН Украины. – 2011/20.
3. Шрамко Б.А. Кераміка салтівської культури // Учені записки. – Харків, 1959. – Т. С. – Труды історичного факультету ХДУ ім. О.М. Горького. – Т. 7.