

Науково-дослідний центр "Часи козацькі"  
Українське товариство охорони пам'яток історії та культури  
Центр пам'ятокознавства НАН України і УТОПІК  
Історико-культурна асоціація "Україна-Туреччина"

## НОВІ ДОСЛІДЖЕННЯ ПАМ'ЯТОК КОЗАЦЬКОЇ ДОБИ В УКРАЇНІ

Збірник наукових праць

Випуск 19

Київ – 2010

УДК 94(477)

Науково-дослідний центр "Часи козацькі"  
Українське товариство охорони пам'яток історії та культури  
Центр пам'ятокознавства НАН України і УТОПІК  
Історико-культурна асоціація "Україна-Туреччина"

*Рекомендовано до друку Вченою радою  
Центру пам'ятокознавства НАН України і УТОПІК  
(протокол № 11 від 24 листопада 2009 р.)*

**Редакційна колегія:** Бондаренко І.П.  
Івакін Г.Ю.  
Самойленко Г.В.  
Телегін Д.Я. (відп. редактор)  
Терпиловський Р.В.  
Титова О.М. (заст. відп. редактора)  
Франчук В.Ю.  
Шаповал Ю.І.

**Адреса редакції:** 01015, м. Київ, вул. Івана Мазепи, 21, корп. 19;  
e-mail: m-center@ukr.net  
тел. +380-44-2807879, тел/факс +380-44-2806463

Видання зареєстровано Міністерством юстиції України  
(свідоцтво про державну реєстрацію друкованого засобу масової  
інформації – серія КВ № 16328-4800Р від 02.02.2010 р.)

ISSN 2078-0850

© НДЦ "Часи козацькі", 2010  
© Центр пам'ятокознавства  
НАН України і УТОПІК, 2010

**Генадій В'ятов** (Чугуїв, Харківська обл.), старший науковий співробітник Художньо-меморіального музею І.С. Рєпіна,  
**Галина Пашкевич** (Київ), доктор біологічних наук,  
**Сергій Горбаненко** (Київ), старший науковий співробітник Інституту археології НАН України, кандидат історичних наук

### Пічка XVII ст. з відбитками зернівок з Чугуївського городища

Під час польових археологічних робіт 2009 р. на Чугуївському городищі була досліджена землянка середини — другої половини XVII ст. (рис. 1, 1).

На основі нумізматичного і іншого матеріалу, знайденого в заповненні котловану, виявлений комплекс відноситься до початкового періоду заселення Чугуївського городища в пізньому середньовіччі й відображає умови побуту будівельників Чугуївської фортеці. З письмових джерел відомо, що загін черкас-українців Якова Острияниці разом з московськими служивими людьми, отримавши «... денежное і хлебное жалованье хлеба купив...» [Багалеї, 1886, с. 14], приходить на Чугуївське городище восени 1638 р. Пере-селення саме в цю пору року було продиктовано тим, що на час холодів татари відпочували на зимники і в зимовий період північні простори Дикого поля достатньо мірою ними не контролювалися. Строк, відведений на закріплення на Чугуївському городищі, був обмежений весняним потеплінням, з яким повинні були повернутися козачки. Всі сили переселенців були сконцентровані на будівництві укріплень. Природно, що в таких умовах облаштування жител приділялося найменше уваги і переселенці вимушені були селитися в землянках, конструкція яких не вимагала особливих матеріалів і була максимально практичною.

Подібне житло, розраховане на одну людину, було обстежено в 2007 р. на посаді фортеці [Свис-тун, 2007]. Кераміка в його заповненні була винятково московського типу; комплекс мав аналогічне датування.

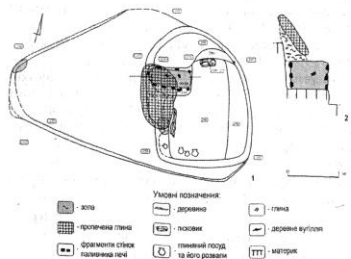


Рис. 1. Землянка Чугуївської фортеці: 1 — план землянки; 2 — профіль опалювального пристрою

ського типу пояснюється перебуванням загону Якова Острияниці на території Московського царства після поразки антипольського повстання в очікуванні Грамоти з Розрядного приказу тульському восході І. Черкаському про поселення на Чугуївському городищі, датованої 10 серпня 1638 р. [Воссоединение Украины с Россией, 1953, с. 261, 262].

Котлован житла, виявлений в 2009 р., являв собою овальну в плані яму глибиною 2,9 м. У верхній частині він переходив у широкую заокруглено-прямокутну яму. З овальної в плані ями в простір верхньої камери виходила обпалена глиняна маса. В «нижній» камері вона перебувала уздовж західної стіни комплексу й становила стіну опалювального пристрою — комину. Прямокутний в плані паливник печі було споруджено із глини (рис. 1). В цілому після обпалу глиняні стінок він являв собою монолітну конструкцію. На момент дослідження стінки паливника були значно пошкоджені, але стратиграфічні спостереження дали змогу прослідкувати положення їх фрагментів і створити уяву щодо загальних характеристик конструкції опалювального пристрою. Він розміщувався на материковому останці і мав в плані прямокутну форму загальними розмірами сторін ≈85—90 Ч 35—40 см. Заввишки камера паливника, заповнена золою, простежувалась на висоту ≈55—60 см. В її рясному зольному заповненні знаходились кістки тварин, фрагменти посуду, курільних трубок, різних кістяних і металевих виробів, серед яких, зокрема, можна відмітити невеличку сокирку в доброму стані збереженості (рис. 2). Всі предмети, знайдені в зольному заповненні (у верхній частині), не мали слідів обпалу, що говорить про потрапляння їх туди після того, як опалювальний пристрій перес-тали використовувати за прямим призначенням. В рамках даної роботи автори зосередили увагу на окремих особливостях опалювального пристрою, а саме знаходженні чисельних відбитків зернівок на стінках паливника печі, залишених на них в процесі спорудження. Відбитки зернівок (рис. 3) було виявлено на зовнішній та внутрішній

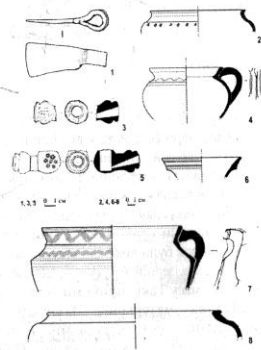


Рис. 2. Знахідки із заповнення паливника печі: 1 — загибів сокирки, 2, 3, 5 — фрагменти курільних трубок, 2, 8 — фрагменти металевих виробів, серед яких, зокрема, можна відмітити невеличку сокирку в доброму стані збереженості (рис. 2). Всі предмети, знайдені в зольному заповненні (у верхній частині), не мали слідів обпалу, що говорить про потрапляння їх туди після того, як опалювальний пристрій перес-тали використовувати за прямим призначенням. В рамках даної роботи автори зосередили увагу на окремих особливостях опалювального пристрою, а саме знаходженні чисельних відбитків зернівок на стінках паливника печі, залишених на них в процесі спорудження. Відбитки зернівок (рис. 3) було виявлено на зовнішній та внутрішній

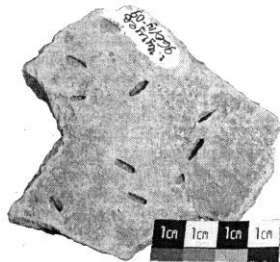


Рис. 3. Фрагменти стінки печі, рясно вкриті відбитками зернівок

середньому: L — 7,54; B — 2,32; L/B — 2,89 (Рис. 4).

Відбитків зернівок будь-яких інших культурних рослин виявлено не було. Слід також зауважити, що глиняне тісто взагалі не містило органічних домішок; кількість неорганічних домішок також виявилася незначною.

Отже, не викликає сумнівів, що додавання зернівок до глиняного тіста не мало жодного функціонального значення; не було зумовлене технологічними чи якими б то не було іншими прийомами. Окрім того, заслуговує на увагу і той факт, що відбитки зернівок були виявлені винятково на поверхнях печі. Це означає, що коли піч було зведено, зернівки просто насипали на поверхню і дещо втрамбовували у нею не застиглу масу. Такі прийоми нам невідомі ні з археологічних, ні з етнографічних матеріалів. Зазвичай рослині домішки додаються з функціональною метою; їх домішують безпосередньо до глиняного тіста для поліпшення в'язкості маси. Прикладів з археологічних джерел нечисленна кількість; глиняна обмазка чи не з кожної пам'ятки будь-якої археологічної культури, носії якої займалися землеробством, містить велику кількість органічних домішок. Так само, за етнографічних часів і до наших днів включно у сільській місцевості використовують цей прийом під час будівництва чи ремонту каркасно-стовпових споруд, а також частково для підмазування стін, не залежно від способу будівництва. Отже, переконуємося у висновку про нефункціональне використання органічної домішки. Також цікаво, що зернівки були доволі «повноцінні» — некондиційне зерно чи його обломки були відсутні. Єдиним логічним поясненням цьому факту може бути лише якесь сакральне/обрядове використання збіжжя. Тут варто зауважити, що використано саме жито. Власне, назва «жито» має загальнослов'янське походження [Нидерле, 1924, с. 62; Готье, 1930, с. 113; Мавродин, 1946, с. 29—31].

З цієї злаковою культурою пов'язана велика кількість помилок у літературних джерелах. Адже, як пише відомий у XIX ст. етнограф С.В. Максимов в книзі «Куль хлеба»: «Хлеба эти в своих местах (где их много) настоящими именами не называются, а слынут под общим прозвищем жита. На юге, по черноземным местам, житом называют рожь, за рекой Волгой к Сибири всякое яровое зерно жито (и греча, и пшеница, и ячмень, и овес); на севере по Волге и Архангельской губернии жито — только один ячмень, а в Твери и по верхней Волге это только яровая рожь, как уже и сказано». «Под **житом** в письменных источниках



а

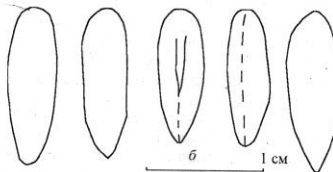
подразумевают различные виды зерновых культур. Основной же была рожь.

О том, что ржаной хлеб был главным видом пищи можно судить по тому, что при перечислении цен на продукты на первое место летописцы ставили **рожь**. Она являлась как бы эталоном цен» [Левашова, 1956, с. 50].

Автор словника української етнокультурної символіки В.В. Жайворонко дає наступні дані про цей символ у житті українців: «... житом (слово, споріднене із *жити, жити*) у народі називали не лише власне цей злак, але ... жито як хліб, основа життя людини ...; рослина ...; символ плодочості і багатства, тому часто є діювою особою в ритуалі ...; сніп *житя* (як одне *життя*) вносить в хату й на Різдво ...; як символ життя жито клали під хату, коли її будували ... перепаленому життю й житньому борошну приписують лікувальні властивості ...» [Жайворонко, 2006, с. 221]. Вистаєш доволі красномовним і додаткових коментарів не потребує.

У словнику Даля знаходимо, що жито, можливо, походить від дієслова «жити» (поставлено знак питання). У російській мові жито має доволі широке поняття: від власне жита (рожь), до будь-яких зернових, необмолоченого хліба. Характерно також, що власне жито, як зерно (вузьке поняття), у російській мові зустрічається в говірках півдня та південного заходу Росії [Словарь Даля; Школьный диалектологический атлас] — на територіях, що знаходяться найближче до України і де проживає доволі значна кількість етнічних українців.

Не поетична, а пов'язана з походженням, назва цієї рослини пішла від латинської «siligo», тобто «selecto» — вибирати. Здавна зернівки цієї



б

Рис. 4. Відбитки зернівок жита: а — пластилінові моделі; б — прорисовки

рослини вибирали з посівів пшениці або ячменю як злісний бур'ян.

Адже до окультурення ця рослина була бур'яном в посівах ячменю та пшениці [Zohary, Nopf, 2000, с. 77]. М.І. Вавилов під час своєї подорожі до Південно-Західної Азії відмітив, що там немає культури жита: «Ее нет в посевах в Туркестане, Индии, Иране, Афганистане, Китае. Но везде в Юго-Западной Азии рожь встречается в посевах ячменя и пшеницы как сорное растение... В работе «О происхождении ржи» (Вавилов 1917) я доказываю, что культурная рожь возникла из ржи — сорняка в Ю-З Азии, и мне представляется не лишено вероятности, что горы Памира с их убогой старой культурой были одним из начальных очагов культуры ржи» [Вавилов, 1987, с. 23].

В археологічній практиці за весь період «археологічної історії» набереться не так вже й багато прикладів обрядового використання власне жита. Тим не менше, закладання частини врожаю у котлован будівлі (житла), що зводиться, також, очевидно, на добробут, відоме, наприклад, із матеріалів Битицького городища волинсько-роменського часу (VIII—X ст.), що на Сумщині [Пашкевич, 1991, с. 44]; сама культура ототожнюється з літописними сіверянами. Там у стовповій яміці напівземлянки було виявлено пшеницю північату (*Triticum dicoccon*) у великій кількості, з доволі значною домашню пшеницю голозерної (*Triticum aestivum* s.l.); інші зернівки культурних рослин знайдено в кількостях, що наводять на думку про їх випадкове потрапляння до врожаю пшениці. Тут слід згадати, що давні мешканці могли називати житом будь-який хліб, що їх найбільше годув.

Також із археологічної літератури відомі приклади обрядового використання зернівок злакових культурних рослин у глиняних виробках. Яскравими прикладами слугують статуєтки, притаманні трипільській культурі, в які додавали цілі зернівки в ритуальних цілях. Самі ж статуєтки символізували культ родючості. На відбитки зернівок в статуєтках та на обмазці з трипільського поселення Лука-Врублевецька звернув увагу відомий дослідник трипільської культури С.М. Бібіков [Бибиков, 1953, с. 238—240]. На його прохання їх визначення провів в Інституті ботаніки АН УРСР В.А. Петров [Петров, 1947, с. 99]. Згодом колекцію предметів пластики переглянула З.В. Янушевич і порівняла отримані дані з результатами своїх досліджень ранньотрипільських поселень Молдови [Янушевич, Маркевич, 1970, с. 83—110]. За її висновками, відбитки в статуєтках належать зернівкам голозерного ячменю (*Hordeum vulgare* var. *coeleste*) та північних пшениць — однозернянці (*Triticum monococcum*) та двозернянці (*Triticum dicoccon*). Переважали відбитки зернівок пшениці двозернянки [Янушевич, 1976, с. 31, 109; 1980, с. 227; 1986, с. 18]. Численні палеоетноботанічні дані свідчать (на наш час досліджено понад сто трипільських поселень), що жита в асортименті у трипільців ще не було. Вважається, що як культурна рослина, жито з'явилось лише наприкінці II тис. до н. е., звичною культурною рослиною було вже у залізному віці.

Виділившись із засмічувача полів на рубці ер в окрему культуру, ця рослина до XIII ст. займала одне з провідних місць серед зернових. Поступово збільшення культивування жита привело до того, що цей злак перетворився із супутньої

культури північної пшениці і ячменю в одну з домінуючих культур.

Інший приклад використання культурних рослин як домішки до глиняного тіста також має обрядове забарвлення. Нещодавно було проведено палеоетноботанічний аналіз «хлібців», знайдених у 2008 р. на скіфському Більському городищі експедицією ЦОДПІА під керівництвом О.Б. Супруненка (поселення в ур. «Поле друєї бригади»; кінець V — IV ст. до н. е.). Результати аналізу показали, що зовнішня поверхня рясно вкрита відбитками зернівок проса (*Panicum milaceum*). Також вони виявлені і на зламах. Очевидно, що при підготовці глиняного тіста зернівки проса просто були досипані в глину і перемішані. Імовірно, це має свідчити про певні культові дії, пов'язані з родючістю, врожайністю [Пашкевич, Горбаненко, 2009]. У цьому випадку можливо також зіштовхуємося з використанням в ритуальних цілях проса, яке у скіфів було серед основних уживаних зернових рослин, що підтверджується як писемними джерелами [Геродот, 1972, с. 188, 191—192, 205], так і палеоетноботанічними дослідженнями [Пашкевич, 2000, с. 101—109].

Отже, якщо дотримуватися археологічних аналогій, маємо визначити цілеспрямоване додавання зернівок до глиняного тіста (у даному випадку — тіста, з якого було сформовано піч) як ритуальний землеробський акт.

В українській народній поетичній традиції, а також і в прислів'ях та приказках слово «жито» зустрічається доволі часто; частіше, ніж назви інших зернових культурних рослин [Українські прислів'я... 2001; Українські народні пісні... 2001]. Зазвичай у цьому контексті воно виступає символом достатку та благополуччя. Тематика використання терміну «жито» як символу в житті українців настільки широка, що з цього приводу навіть існує окрема стаття — дослідження місця цього терміну в фольклорі [Музиченко, 1994].

Для порівняння слід також зауважити, що в одначосній з вищепописаною землянці [Свиствен, 2007] (комплекс «яма №10» житлова землянка; розкоп №2; XVII ст.) на печі жодних відбитків не виявлено. За матеріалами з цієї землянки етнічна належність її мешканця може бути визначена як російська. Можливо, що для українця сакральна символіка (до якої варто зарахувати «жест» додавання жита до поверхонь печі), пов'язана з хліборобством, господарним добробутом, мала набагато важливіше значення, ніж для його російського сусіда.

Підсумовуючи, підкреслимо наступне. З наведених вище матеріалів, спираючись на етнокультурну знаковість жита, доходимо висновку, що жито могло бути використано таким чином: **вниятково** в обрядових цілях, так би мовити, у всіх приведених вище варіаціях:

- 1) жито саме по собі є символом плодючості і багатства; тому і вибір цього злаку навряд чи випадковий;
- 2) якщо при будівництві землянки закладання зернівок злакових і не простежено, то їх використано принаймні в одному з надзвичайно важливих елементів житла;
- 3) додавання жита до глиняного тіста може бути визначене як акт землеробської символіки;
- 4) символічне поєднання жита і вогню цілком могло бути «оберегом»

здоров'я мешканця описаного житла.

### Література:

Багалеї Д.П. Матеріали для історії колонізації і быта степної окраїни Московського державства (Харьківської і частини Курської і Вороніжської губ.) в XVI—XVIII столітті, зібрані в ранніх архівах і редактовані Д.И. Багалеєм. — Х.: Типографія К.П. Счасні, 1886. — 362 с.

Бибіков С.Н. Раннетрипольське поселення Лука-Врублевська на Дністрі // МИА. — 1953. — № 38. — С. 238—240.

Вавілов Н.И. Происхождение и география культурных растений. — Л., 1987. — 440 с.  
Воссоединение Украины с Россией. Документы и материалы в 3-х томах. — М.: Л: Изд-во АН СССР, 1953. — Т. 1. — 585 с.

Геродот. История. — Л.: Наука, 1972. — 600 с.

Готье Ю.В. Железный век в Восточной Европе. — М.; Л.: Техн. издание, 1930. — 280 с.

Жайворонок В.В. Знаки української етнокультурної символіки. — К.: Довіра, 2006. — 704 с.

Левашова В.П. Сельское хозяйство. Очерки по истории русской деревни // Тр. ГИМ. — 1956. — № 32. — С. 19—103.

Мавродин В.В. Древняя Русь (происхождение русского народа и образование Киевского государства). — Л.: Огиз — Госполитиздат, 1946. — 310 с.

Максимов С.В. Куль хлеба. — 1873. (Переиздана: 1985 г., М.: Молодая гвардия). — 240 с.

Музиченко Я. Жито // Українські символи. — К., 1994. — С. 125—129.

Нидерле Л. Быт и культура древних славян. — Прага: Пламя, 1924. — 285 с.

Пашкевич Г.А. Палеозитоботанические находки на территории Украины. Памятники I тыс. до н. э. — II тыс. н. э.: Каталог II. — Препр. — Киев, 1991б. — 47 с.

Пашкевич Г.А. Палеозитоботанические исследования скифских памятников степной зоны Северного Причерноморья // Скифы и сарматы в VII—III вв. до н. э. Палеоэкология, антропология и археология. — М., 2000. — С. 101—109.

Пашкевич Г.А., Горбаненко С.А. Результат палеозитоботанических исследований відбитків на виробках з глини з Більського городища (скифського часу): Рукопис. — К., 2009.

Петров В.А. Растительные остатки из глиняных обзоров раннетрипольского времени с Украины // Отделение истории и философии. Рефераты научно-исследовательских работ за 1945 г. АН СССР. — М.; Л., 1947. — С. 99.

Свистун Г.Є. Житло XVII ст. на Чугуївському городищі // Нові дослідження пам'яток козацької доби в Україні. Зб. наук. статей. — Київ, 2008. — Вип. 17. — С. 60—63.

Словарь Даля / <http://sldal.ru/dal/7959.html>

Українські народні пісні: Колядки. Щедрівки. Пісні про кохання. Козацькі пісні. Романси. — Харьков: Фолио, 2001. — 252 с.

Українські прислів'я, приказки та порівняння з літературних пам'яток / Ін-т мистецтвознавства, фольклористики та етнології ім. М.Т. Рильського НАН України; упоряд. М.М. Пазяк. — К.: Наук. думка, 2001. — 392 с.

Школьный диалектологический атлас. Язык русской деревни / <http://www.gramota.ru/book/village/map3.html>.

Янушевич З.В. Культурные растения Юго-Запада СССР по палеоботаническим исследованиям. — Кишинев: Штиинца, 1976. — 214 с.

Янушевич З.В. Земледелие в раннем Триполье // Первобытная археология — поиски и находки. — К.: Наук. думка. — 1980. — С. 225—234.

Янушевич З.В. Культурные растения Северного Причерноморья. Палеозитоботанические исследования. — Кишинев: Штиинца, 1986. — 92 с.

Янушевич З.В., Маркевич В.И. Археологические находки культурных злаков на первобытных поселениях Пруто-Днестровского междуречья // Интродукция культурных растений. — Кишинев, 1970. — С. 83—110.

Zohary D., Hopf M. Domestication of plants in the Old World. The origin and spread of cultivated plants in the West Asia, Europe and the Nile Valley. — New York: Oxford University press, 2000. — 316 p.

**Віталій Сальніков** (Полтава), старший науковий співробітник Центру охорони та досліджень пам'яток археології управління культури Полтавської облдержадміністрації

### Артилерійські снаряди з околиць с. Лівенське у Пооріллі

2009 р. до Центру охорони та досліджень пам'яток археології управління культури Полтавської ОДА краєзнавець І.В. Бовкун передав добірку знахідок артилерійських снарядів XVII – XVIII ст., знайдених у заплаві р. Маячки, між с. Лівенське та Маячка Новосанжарського району на Полтавщині. Предмети виявлені на порівняно рівній площі заплави річки, вкритій луками і чагарником. Ця невелика, але цікава, група предметів дає підстави поставити кілька питань щодо історичної долі тієї місцевості, де було виявлено знахідки, і спробувати знайти, хоча б на деякі з них, вірогідні відповіді. Подаємо опис знахідок.

1. Ядро чавунне сферичне суцільнолите, значно деформоване, зовнішня поверхня корозована. Діаметр бл. 5,7 – 5,8 см, вага 0,79 кг. Параметри ядра відповідають снаряду, призначеному для використання півторафунтовими гарматами.

2. Ядро чавунне сферичне суцільнолите, зі значними слідами корозії. Діаметр – бл. 11 см, вага – 5,65 кг. Подібні ядра використовувались для 12-ти фунтових гармат.

3. Уламок корпусу чавунної сферичної литої пустотілої гранати. Розмір: 6 x 11 см. Реконструйований діаметр бл. 15 см, що відповідає розміру снаряду для півпудових мортир або польових та фортечних (коротких і довгих) єдинокорів [5, 28].

4. Уламок корпусу чавунної сферичної литої пустотілої гранати, вкритий іржею. Розмір: 3 x 8 см. Реконструйований діаметр бл. 15 см. – розмір снаряду для півпудової мортири чи польового або фортечного єдинокора [5, 28].

5. Уламок корпусу чавунної сферичної литої пустотілої гранати, вкритий іржею. Характерна особливість: з внутрішнього боку добре видно частину внутрішньої порожнини снаряду, призначеної для розміщення розривного заряду. Розмір: 7 x 9 см. Реконструйований діаметр гранати: бл. 10 см. Використовувалась як озброєння звичайної 6-тифунтової мортири [5, 28].

6. Уламок корпусу чавунної сферичної литої пустотілої гранати. Розмір: 6 x 7,5 см, реконструйований діаметр 12 см, що вказує на вірогідну належність фрагменту до корпусу чвертьпудової гранати для 12-фунтових полегшених гармат або чвертьпудових мортир [5, 28].

Зважаючи на те, що локальна знахідка решток різнопланових артилерійських боєприпасів XVII – XVIII ст. не може бути випадковою, є