

ҚАЗАҚСТАН
ТӘУЕЛСІЗДІГІНЕ

30 ЖЫЛ



est. 1962
UP PEDAGOGICAL
UNIVERSITY



ҚАЗАҚСТАН РЕСПУБЛИКАСЫ ТӘУЕЛСІЗДІГІНІҢ
30 ЖЫЛДЫҒЫНА АРНАЛҒАН
«ЕРТІС Өңірінің тарихи мұрасы:
ҚИМАҚ ҚАҒАНАТЫ ЖӘНЕ ҚАЗАҚ ХАНДЫҒЫ»
АТТЫ ХАЛЫҚАРАЛЫҚ ҒЫЛЫМИ-ПРАКТИКАЛЫҚ
КОНФЕРЕНЦИЯСЫ МАТЕРИАЛДАРЫНЫҢ ЖИНАҒЫ

СБОРНИК МАТЕРИАЛОВ
МЕЖДУНАРОДНОЙ НАУЧНО-ПРАКТИЧЕСКОЙ
КОНФЕРЕНЦИИ «ИСТОРИЧЕСКОЕ НАСЛЕДИЕ
ПРИРТЫШЬЯ: КИМАКСКИЙ КАГНАТ
И КАЗАХСКОЕ ХАНСТВО», ПРИУРОЧЕННОЙ
К 30-ЛЕТИЮ НЕЗАВИСИМОСТИ
РЕСПУБЛИКИ КАЗАХСТАН

THE COLLECTION OF MATERIALS OF THE INTERNATIONAL
SCIENTIFIC AND PRACTICAL CONFERENCE
"HISTORICAL HERITAGE OF IRTYSH REGION:
KIMAK KHANATE TO KAZAKH KHANATE",
DEDICATED TO THE 30TH ANNIVERSARY
OF INDEPENDENCE OF THE REPUBLIC
OF KAZAKHSTAN

Қазақстан Республикасы Білім және ғылым министрлігі
Павлодар облысының әкімдігі
КеАҚ «Павлодар педагогикалық университеті»

**Қазақстан Республикасы Тәуелсіздігінің 30 жылдығына арналған
«ЕРТІС Өңірінің тарихи мұрасы: ҚИМАҚ қағанаты және қазақ
хандығы» атты халықаралық ғылыми-практикалық конференциясы
материалдарының жинағы**

**Сборник материалов международной научно-практической конференции
«ИСТОРИЧЕСКОЕ НАСЛЕДИЕ ПРИРТЫШЬЯ: КИМАКСКИЙ КАГАНАТ И
КАЗАХСКОЕ ХАНСТВО», приуроченной к 30-летию Независимости Республики
Казахстан**

**The Collection of materials of the international scientific and practical conference
"HISTORICAL HERITAGE OF IRTYSH REGION: KIMAK KHANATE TO
KAZAKH KHANATE", dedicated to the 30th anniversary of Independence of the
Republic of Kazakhstan**

Павлодар
2021

УДК 94(574)
ББК 63.3 (5Каз)
Е 74

Жалпы редакциясын басқарған: ректор Ж.О. Жилбаев

Редакциялық алқа: Г.А. Сулейменова, А.Е. Кәрімова, Б.Н. Абдрахманов, Т.Н. Смағұлов, Н.Е. Күзембаев (ғылыми редактор).

Е 74 **«Ертіс өңірінің тарихи мұрасы: Қимақ қағанаты және Қазақ хандығы»** атты халықаралық ғылыми-практикалық конференциясы материалдарының жинағы. Қазақстан Республикасы Тәуелсіздігінің 30 жылдығына арналған 25-26 қараша 2021 жыл. Жалпы редакциясын басқарған: ректор Жанбол Октябрьович Жилбаев. – Павлодар: ППУ баспасы, 2021. – 183 б.

ISBN 978-601-267-687-7

Жинақта 2021 жылғы 25-26 қарашада Павлодар облысының әкімдігі және Павлодар педагогикалық университеті бірлесіп өткізетін Қазақстан Республикасы Тәуелсіздігінің 30 жылдығына арналған «Ертіс өңірінің тарихи мұрасы: Қимақ қағанаты және Қазақ хандығы» атты халықаралық ғылыми-практикалық конференцияның материалдары ұсынылған. Конференция тақырыбына арналған мақалаларды тарих, археология, деректану, этнография саласындағы жетекші шетелдік және қазақстандық ғалымдар, мамандар жазды.

Авторлық басылымда жарияланған мақалалар.

УДК 94(574)
ББК 63.3 (5Каз)

ISBN 978-601-267-687-7

© Павлодар педагогикалық университеті, 2021.

МАЗМҰНЫ СОДЕРЖАНИЕ

<i>Жилбаев Ж.О.</i> Кіріспе сөз.....	5
---	---

I БӨЛІМ. ҚЫПШАҚТАНУ РАЗДЕЛ I. КИПЧАКОВЕДЕНИЕ

<i>Кумеков Б.Е., Кузембаев Н.Е., Кумекова Р.Б.</i> История и перспективы развития кипчаковедения. Научно-аналитический обзор.....	8
<i>Golden P.B.</i> The Shaping of the Cuman-Qipchaqs and Their World	26
<i>Стоянов В.Г.</i> О происхождении кимаков – короткие заметки	44
<i>Пилипчук Я.В.</i> Кыпчаки в христианском мире (вопросы адаптации и ассимиляции).....	48
<i>Кузембаев Н.Е.</i> Специфика кимекской и кипчакской государственности.....	61
<i>Анарбаев Қ.С.</i> «Кодекс Куманикус» және құмандар туралы фольклорлық деректер.....	67
<i>Торланбаева К.У.</i> Наследование и наследие в центрально-азиатских империях	74
<i>Илиев Н.</i> Цар Калоян (1197-1207)	90

II БӨЛІМ. ҚАЗАҚТАНУ РАЗДЕЛ II. КАЗАҚТАНУ

<i>Кадырбаев А.Ш.</i> Аргыны накануне и в эпоху монгольского владычества (по материалам китайских династийных историй)	93
<i>Кабульдинов З.Е.</i> Деятельность казахских ханов и султанов на территории Павлодарского Прииртышья во второй половине XVIII века	96
<i>Абиль Е.А.</i> Теоретические аспекты средневековой истории Казахстана: проблема дефрагментации исторической репрезентации	106
<i>Чынар С.</i> Османлы тарихи төлқұжаттарында Дешті-Қыпшақ аумағы және Қазақ хандығы.....	110
<i>Исин А.</i> Қазақ хандығы туралы Мәскеу мемлекетінің құжаттары.....	124

Жанисов А.Т. Казахско-ногайлинский период Прииртышья по данным устных источников.....	131
Жұмабеков Ж.А. Ұлытау өңірінің ортағасырлардағы тарихи географиясы	135
Сирик В.А. Локализация ставок казахской кочевой элиты в Прииртышье	141
Сирик В.А. Участие Урус-Султана в коронации Екатерины II и смена направления «степной политики» России.....	146

III БӨЛІМ. ЖОШЫ ҰЛЫСЫ, ҚАЗАҚ ХАНДЫҒЫ МЕН «ҚИМАҚ ЕЛІНІҢ» АРХЕОЛОГИЯЛЫҚ МҰРАСЫН ЗЕРТТЕУДІҢ НӘТИЖЕЛЕРІ МЕН ПЕРСПЕКТИВАЛАРЫ

РАЗДЕЛ III. ИТОГИ И ПЕРСПЕКТИВЫ ИЗУЧЕНИЯ АРХЕОЛОГИЧЕСКОГО НАСЛЕДИЯ «СТРАНЫ КИМАКОВ», УЛУСА ДЖУЧИ И КАЗАХСКОГО ХАНСТВА

Черненко Е.Е. Археологические данные о восточноевропейских контактах кимако-кипчакского мира в IX – начале XI вв. (по материалам исследований памятников Подесенья)	156
Крупа Т.Н. «Загадочные» ткани страны Кимакии.....	159
Свистун Г.Е. Тамга Ашина из лесостепного Подонцовья в археологическом контексте	162
Грибовский В.В. Сезонные мужские группы шерда и жоро бозо: структурно-функциональные особенности и социальная типология	166
Гюль Э.Ф. К вопросу о тюркском факторе в формировании исламского искусства.....	171
Аманбаева Б.Э. Роль Шелкового пути в изменении религиозной палитры средневекового Кыргызстана....	176
Абеуова Е.К. Қазақ мемлекеттілігінің ескерткіштерін іздеу және анықтау бойынша Margulan Centre тарихи-археологиялық экспедициялары	178

ТАМГА АШИНА ИЗ ЛЕСОСТЕПНОГО ПОДОНЦОВЬЯ В АРХЕОЛОГИЧЕСКОМ КОНТЕКСТЕ

Г.Е. Свистун

*К.и.н, коммунальное учреждение «Харьковская гуманитарно-педагогическая академия»
Харьковского областного совета (г. Харьков Украина)*

Вопрос наличия власти династии Ашина в Хазарском каганате, согласно гипотезе М.И. Артамонова и Л.Н. Гумилева [2, с. 65; 8, с. 73-75], долгое время не имел прямого археологического подтверждения. Да и ориентировочная территория этого государственного объединения – как минимум в его западных пределах – отождествляется преимущественно с ареалом салтово-маяцкой археологической культурно-исторической общности, разделенной на природно-климатические зоны с соответствующими различиями. На северо-западной окраине данного массива – в Подонье–Подонцовье – располагается пограничье степного и лесостепного вариантов, где они соседствуют преимущественно вдоль берегов этих основных рек региона: правобережья заняты лесостепным, а левобережья – степным ландшафтами. В частности, в лесостепном Подонцовье на ключевых точках переправ через водные рубежи была обустроена сеть контролируемых их укрепленных пунктов с сопутствующими концентрациями селитебных зон. Часть из них, находящаяся южнее, характеризуется преимущественно кремационным обрядом погребений в отличие от расположенной севернее, где широко практиковалось трупоположение в катакомбах. Их пограничье постоянно уточняется, но в целом уже выяснено, что оно находится севернее современного пгт Печенеги, где ниже по течению Северского Донца начинается излучина реки с изменением направления с меридионального на широтное – на запад, доходящее до северной черты г. Чугуева, где снова восстанавливается меридиональный вектор направленности. Такое природное явление создало заметно отличные от соседствующих ландшафтные условия с многочисленными отмелями и визуализацией пространств: места удобных переправ с возможностью проникновения вглубь правобережного плато по разветвленной овражно-балочной системе контролировались укреплениями. Они образуют густую взаимно контролируемую и зависимую сеть, где каждый пункт выполнял свою, продуманную создателями, важную роль, обеспечивая общую безопасность селитебных зон. Анализируя общий характер расположения городищ, нельзя не заметить их единого стратегического расположения. Вопрос касательно конкретного источника вероятной угрозы в этом микрорегионе лесостепного Подонцовья, исходящего – безусловно – с левобережья, то есть с примыкающего степного ландшафта, вследствие недостаточности источников остается на уровне предположений и догадок [12]. На данный момент очевиден лишь сам факт ее наличия, а также возможности организации и воплощения на практике широкомасштабных строительных работ. Это, безусловно, было возможным лишь при достаточном для поставленной задачи административном ресурсе.

Одним из вероятных источников такого ресурса могло быть наличие именно в этом микрорегионе представителей рода Ашина, в пользу чего свидетельствуют результаты раскопок в 2007 г. Чугуевского городища. В юго-западном секторе памятника были, помимо прочего, выявлены впущенные в материк остатки жилой постройки салтово-маяцкой культурно-исторической общности [13, с. 45-48, 194-220, рис. 27; 14, с. 276-282, рис. 1, 6-11]. Комплекс находился на восточном краю ныне частично засыпанного оврага, недалеко от его истока. Он представлял собой жилище каркасно-столбовой конструкции, сориентированное стенами по сторонам света и с большой зерновой ямой в центре. Из-за перекрытия по верху современным бетонным фундаментом остались не раскопанными остатки отопительно-го устройства в юго-восточном секторе, при сооружении которого был использован песчаник.

Прежде всего, среди материалов заполнения привлекают внимание фрагменты двух керамических сосудов с нанесенными на них знаками. На днище кругового кухонного горшка с нечетко прорезанным радиальным орнаментом на тулове еще до обжига – по сырому тесту – острым предметом была прочерчена изогнутая дуга, к которой с вогнутого центра под прямым углом добавлена прямая линия (рис. 1, 1). К сожалению, был найден лишь фрагмент донной части сосуда, поэтому изображение прослеживается частично. В отличие от первого образца, на придонной части желтоглиняной амфоры имеет место полное изображение знака с аналогичными чертами (рис. 1, 2). Он был прочерчен острым предметом по уже обожженному тесту сосуда. Изображение представляет собой дугу, от вогнутого центра которой отходит под прямым углом прямая линия, оканчивающаяся пятиугольником с точкой посередине его периметра.

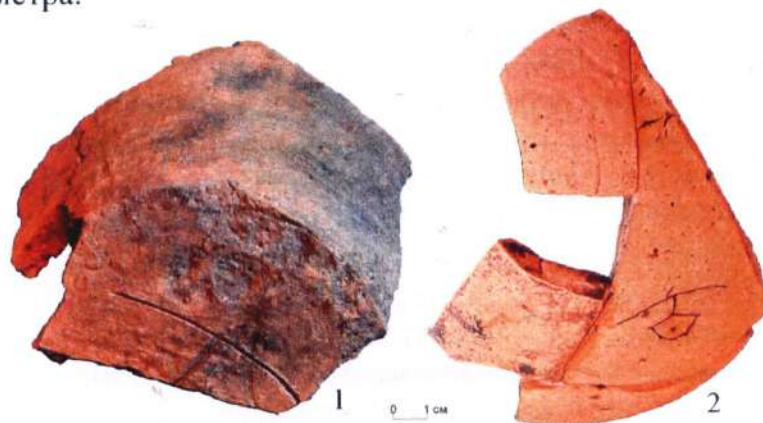


Рис. 1. Изображения на сосудах тамги тюргешей из Чугуевского городища:
1 – фрагментированный знак на днище кухонного горшка; 2 – знак на придонной части амфоры

Выявленный знак имеет ближайшие аналогии на пространствах Западного Тюркского (до 704 г.) и сменившего его Тюргешского каганатов, известных по нарративным источникам как «государство десяти стрел» или «народ десяти стрел». Его этническое ядро составляли западные тюрки, объединенные в конфедерацию племен дулу и нушеби. Они занимали территории в пределах трех рек: Или, Шу (Чу) и Талас (Тараз) в казахских степях и Туркестане. Возникнув во второй пол. VI в., государство западных тюрков просуществовало до 766 г., когда эти земли были покорены карлуками. В определенный исторический период оно простирало свою власть на территории от Восточного Туркестана на Востоке до Черного моря на Западе. Официальный титул его правителей из рода Ашина звучал как «каган народа десяти стрел» [3; 4]¹⁰. От этого же рода вели свою родословную и правители Хазарского каганата, выделившегося из Западного Тюркского [7, с. 110], с которым традиционно связывают памятники салтово-маяцкой культурно-исторической общности. Наибольшую вариативную близость тамга из Чугуевского городища обнаруживает с династийными знаками на тюргешских монетах, местом изготовления которых, по мнению А.М. Камышева [6, с. 291], был Тараз, а также со знаками из долины Котыр [9, с. 60, рис. 1, 29, 31; 10, с. 101, табл. 2, 10; 4, 5-11].

Помимо прочего, обращает на себя внимание, что тюргешская тамга найдена в пределах салтово-маяцкого археологического памятника в историческом центре г. Чугуева, при строительстве укреплений которого был применен обожженный кирпич. Его качество

¹⁰ Автор выражает благодарность д.и.н., проф. кафедры тюркологии факультета международных отношений Евразийского национального ун-та им. Л.Н. Гумилева (г. Нур-Султан, Казахстан) А.М. Досымбаевой и к.и.н., ведущему научному сотруднику Отдела археологии эпохи камня и палеометалла Института археологии им. А.Х. Маргулана КН МОН РК А.Е. Рогожинскому, подтвердившим наши наблюдения относительно идентичности тамги из Чугуевского городища и тамги тюргешей.

невысоко и в совершенстве технологическими навыками строители, судя по имеющимся археологическим материалам, не обладали [17, с. 26-30, рис. 14-15; 19, с. 47-54]. Тем не менее, согласно сообщению арабо-персидских письменных источников известно, что в столице каганата Итиле правом строительства из этого материала обладали исключительно каганы [5, с. 199]. Возможно, что это правило распространялось лишь в пределах Итиля. Но не исключено, что оно могло действовать и на всей территории государства. Этот вопрос остается до конца невыясненным. В ареале салтово-маяцкой культурно-исторической общности (как в степной, так и в лесостепной зонах) известны городища, при возведении которых применялся обожженный кирпич [16; 20]. Но его использование, скорее всего, было вызвано необходимостью восполнить недостаток или отсутствие пригодного строительного камня [15, с. 414]. В случае с Чугуевским городищем любопытным является совпадение двух факторов: применения обожженного кирпича и выявления тамги тюргешей. К тому же, согласно результатам палеоботанических исследований, этот археологический памятник является на данный момент единственным пунктом в салтово-маяцком лесостепном ареале, у населения которого установлены признаки потребительских предпочтений, являющихся характерными чертами хозяйства городского типа [18].

Также следует обратить внимание на две другие находки, сделанные в непосредственной близости от обнаружения изображений тюргешской тамги – в районе той же излучины Северского Донца, южнее современного с. Пятницкого. Одна из них представляет собой частично сохранившуюся (2/3 изделия) литую серебряную бляшку в форме гербового щитка с двумя прорезными кружками у основания [1, рис. 1, 4, 3]. На изделии имеет место изображение влево протома хищника из семейства кошачьих (возможно, тигра) в прыжке. С изнаночной стороны бляшки находится два штифта для крепления к ремню. Опираясь на метод «мелких признаков» Б.И. Маршака, авторы публикации этой находки считают возможным отнести ее к наследию согдийской школы «А» и датировать концом VII – началом VIII вв. [1, с. 88-94]. Также вызывает интерес цельнолитой бронзовый перстень, на овальном щитке которого изображен бык зебу. Над животным расположен полумесяц. Это изделие, по мнению авторов публикации, изготовлено согдийскими мастерами в пределах 600-650 гг. [1, с. 94, рис. 4, 1, 2]. Общим выводом к таким находкам может служить по-видимому, их появление в Пятницком селище в результате тюргешского переселения в Подонцовье в промежутке от 710 до 740 гг., произошедшим из-за династической смуты и гражданской войны 738-742 гг. между черными и желтыми родами Тюргешского каганата на фоне борьбы с арабами [1, с. 100].

Все эти факты, дополненные наличием Каганова перелаза (переправы) у устья Большой Бабки на рассматриваемом отрезке течения Северского Донца [11, с. 154] наводят на мысль об особом значении данной округи для салтово-маяцкого исторического периода.

До сих изображений династийного варианта тамги тюргешей на пространствах Восточной Европы выявлено не было. В этой связи рассматриваемые находки изображений, обнаруженные в одном археологическом комплексе Чугуевского городища, с учетом дополнительных (рассмотренных выше) выявленных маркеров в ареале кремационного обряда погребения приобретают все более весомое значение и перспективу при дальнейшем изучении для выяснения роли и значения салтово-маяцкого лесостепного Подонья–Подонцовья, а также уточнения миграционных процессов и этнополитической карты евразийской степи с прилегающими к ней территориями.

Список использованной литературы и источников

1. Голубев А.М., Григорьянц М.Н., Дидык В.В. Два уникальных предмета раннесредневековой центральноазиатской металлопластики из Пятницкого (Харьковская обл.). // Т. 6. Хазарский альманах. – Киев-Харьков, 2007. – С. 88-100.

2. Гумилев Л.Н. Древние тюрки. – М.: Клышников и Комаров и Ко., 1993. – 536 с.
3. Досымбаева А.М. Археологические источники в этнографических реконструкциях истории тюрков // Вестник Томского гос. ун-та. Сер.: История. – Томск, 2013. – №3 (23). – С. 227-230.
4. Досымбаева А.М. Наследие Западного Тюркского каганата в памятниках культуры Евразии // Наследие Л.Н. Гумилева и современная Евразийская интеграция / Труды IX Евразийского научного форума, посвященного 100-летию со дня рождения Льва Николаевича Гумилева / Под ред. Е.Б. Сыдыкова. – Астана: Л.Н. Гумилев атындағы ЕҰУ баспасы, 2012. – С. 149-153.
5. Заходер Б.Н. Каспийский свод сведений о Восточной Европе. Т. 1. Горган и Поволжье в IX–X вв. – М.: Изд-во восточной литературы, 1962. – 281 с.
6. Камышев А.М. Новые археологические находки с городища Садыр-Курган // Известия Министерства Науки и Национальной АН Республики Казахстан: Сер. общ. Наук. – Алматы, 2009. – №1 (268). – С. 284-292.
7. Комар А.В. «Азиатские» элементы культуры кочевников Восточной Европы VI–VIII вв. // Взаимодействие народов Евразии в эпоху великого переселения народов / Гл. ред. Р.Д. Голдина. – Ижевск: Изд-во Удмуртского гос. ун-та, 2006. – С. 107-111.
8. Петрухин В.Я. К вопросу о сакральном статусе хазарского кагана: традиция и реальность // Славяне и их соседи. Вып. 10. – М., 2001. – С. 73-78.
9. Рогожинский А.Е. Знаки собственности и власти древних и средневековых обитателей казахской степи // Археологическое наследие Сибири и Центральной Азии (проблемы интерпретации и сохранения): материалы международной конференции / Под ред. В.В. Боброва. – Кемерово: Кузбассвузиздат, 2016. – С. 53-63.
10. Рогожинский А.Е. Тамги-петроглифы средневековых кочевников Казахстана итоги новейших исследований и перспективы дальнейшего изучения // Историко-культурное наследие и современная культура / Сборник материалов международного научно-практического семинара «Историко-культурное наследие и современная культура», 30 ноября 2012 г. / Ред. кол. Г.Т. Телебаев, Н.С. Мухамеджанова, А.Е. Рогожинский. – Алматы: «Service Press», 2012. – С. 91-108.
11. Свистун Г.Е. К вопросу о военно-стратегическом назначении салтовских городищ в лесостепной зоне Северскодонецкого микрорегиона. // Т. 10. Хазарский альманах. – Киев-Харьков, 2012. – С. 146-158.
12. Свистун Г.Е. К дискуссии о направленности фронта салтово-маяцких лесостепных городищ // Археология восточноевропейской лесостепи: сборник материалов международной науч.-практ. конференции, посв. 80-летию со дня рождения А.Г. Николаенко (г. Белгород, 14-16 декабря 2017 года) / отв. ред. В.А. Сарапулкин. – Белгород: ИД «Белгород» НИУ «БелГУ», 2018. – С. 332-346.
13. Свистун Г.Е. Отчет о работе Северскодонецкой археологической экспедиции Художественно-мемориального музея И.Е. Репина в 2007 г. на территории г. Чугуева // Научный архив Художественно-мемориального музея И.Е. Репина, г. Чугуев. Ф. 14. Оп. 1. Д. 7.
14. Свистун Г.Е. Раннесредневековые жилища на Чугуевском городище (по материалам исследований 2006 и 2007 годов) // Древности 2009. Харьковский историко-археологический ежегодник. Вып. 8 / Гл. ред. С.И. Посохов, С.В. Дьячков. Харьков: ООО «НТМТ». – С. 269-284.
15. Свистун Г.Е. Строительный материал и типология городищ салтовской лесостепи // Проблеми на прабългарската история и култура. Т. 4-1. Сборник в памет на ст.н.с. і ст.д.и.н. Димитър Ил. Димитров. Доклади от петата международна среща по прабългарска история и археология, Варна, 22-24.04.2004 г. / Гл. ред.: Р. Рашев. – София: «Онгъл» ДЗЗД, 2007. – С. 403-416.
16. Свистун Г.Е. Типология салтово-маяцких лесостепных городищ на современном этапе // СЕЭС. Т. 12. Хазарское время / Гл. ред. А.В. Евглевский. – Донецк: ДонНУ, 2014. – С. 51-102.
17. Свистун Г.Е. Фортификация Чугуевского городища // Степи Европы в эпоху средневековья. Т. 9. Хазарское время / Гл. ред. А.В. Евглевский. – Донецк: ДонНУ, 2012. – С. 7-34.
18. Свистун Г.Є., Горбаненко С.А. Споживчі аспекти соціально-економічних відносин на прикладі Чугуївського городища салтівського часу // Салтово-маяцька археологічна культура: 110 років від початку вивчення на Харківщині / Збірник наукових праць, присвячених проблемам та перспективам салтовознавства, за матеріалами Міжнародної наукової конференції «П'ятнадцяті Слобожанські читання» / Упор. Г.Є. Свистун. – Харків: Вид.: О.О. Савчук; ОКЗ «Харківський науково-методичний центр охорони культурної спадщини», 2011. – С. 75-86, 136-143.
19. Токаренко С.Ф., Ребров А.Ю. Технология изготовления строительной керамики в Хазарском каганате опыт реконструкции на примере Семикаракорского городища // Поволжская археология. – Казань, 2015. – №1 (11). – С. 40-69.
20. Флёров В.С. Семикаракорская крепость: к происхождению фортификации Хазарского каганата // Бухарский оазис и его соседи в Древности и Средневековье. На основе материалов научных конференций 2010 и 2011 гг. / Труды Гос. Эрмитажа. Т. LXXV. СПб: Изд-во Гос. – Эрмитажа, 2015. – С. 318-336.