

ПРОБЛЕМЫ

АРХЕОЛОГИИ И МУЗЕЕВЕДЕНИЯ

Сборник статей



ФЕДЕРАЛЬНОЕ ГОСУДАРСТВЕННОЕ АВТОНОМНОЕ
ОБРАЗОВАТЕЛЬНОЕ УЧРЕЖДЕНИЕ ВЫСШЕГО ОБРАЗОВАНИЯ
«ВОЛГОГРАДСКИЙ ГОСУДАРСТВЕННЫЙ УНИВЕРСИТЕТ»

ГОСУДАРСТВЕННОЕ БЮДЖЕТНОЕ УЧРЕЖДЕНИЕ КУЛЬТУРЫ
«ВОЛГОГРАДСКИЙ ОБЛАСТНОЙ КРАЕВЕДЧЕСКИЙ МУЗЕЙ»

ГОСУДАРСТВЕННОЕ БЮДЖЕТНОЕ УЧРЕЖДЕНИЕ
«ВОЛГОГРАДСКИЙ ОБЛАСТНОЙ
НАУЧНО-ПРОИЗВОДСТВЕННЫЙ ЦЕНТР
ПО ОХРАНЕ ПАМЯТНИКОВ ИСТОРИИ И КУЛЬТУРЫ»

ВОЛГОГРАДСКОЕ РЕГИОНАЛЬНОЕ ОТДЕЛЕНИЕ
ВСЕРОССИЙСКОГО ОБЩЕСТВА ОХРАНЫ ПАМЯТНИКОВ
ИСТОРИИ И КУЛЬТУРЫ

Волгоград 2018



Хабарова Н. В. (1955–2017)

ФЕДЕРАЛЬНОЕ ГОСУДАРСТВЕННОЕ АВТОНОМНОЕ
ОБРАЗОВАТЕЛЬНОЕ УЧРЕЖДЕНИЕ ВЫСШЕГО ОБРАЗОВАНИЯ
«ВОЛГОГРАДСКИЙ ГОСУДАРСТВЕННЫЙ УНИВЕРСИТЕТ»

ГОСУДАРСТВЕННОЕ БЮДЖЕТНОЕ УЧРЕЖДЕНИЕ КУЛЬТУРЫ
«ВОЛГОГРАДСКИЙ ОБЛАСТНОЙ КРАЕВЕДЧЕСКИЙ МУЗЕЙ»

ГОСУДАРСТВЕННОЕ БЮДЖЕТНОЕ УЧРЕЖДЕНИЕ
«ВОЛГОГРАДСКИЙ ОБЛАСТНОЙ
НАУЧНО-ПРОИЗВОДСТВЕННЫЙ ЦЕНТР
ПО ОХРАНЕ ПАМЯТНИКОВ ИСТОРИИ И КУЛЬТУРЫ»

ВОЛГОГРАДСКОЕ РЕГИОНАЛЬНОЕ ОТДЕЛЕНИЕ
ВСЕРОССИЙСКОГО ОБЩЕСТВА ОХРАНЫ ПАМЯТНИКОВ
ИСТОРИИ И КУЛЬТУРЫ

ПРОБЛЕМЫ АРХЕОЛОГИИ И МУЗЕЕВЕДЕНИЯ

*Сборник статей,
посвященный памяти Н. В. Хабаровой (1955–2017)*

Волгоград 2018

УДК 930.26(470+571):069(042)

ББК 63.48(2)я43

П78

Редакционная коллегия:

А.С. Скрипкин (гл. редактор), Е.В. Круглов,
К.С. Ковалева, И.Ю. Лапшина, М.В. Кривошеев,
В.И. Моисеев, В.М. Клепиков, А.Н. Дьяченко

На обложке: реконструкция «короны Джанибека»,
выполненная А. Ульяновой.

По: Савельев Н.И., 2013, с. 74, рис. 3, 3

Проблемы археологии и музееведения [Текст] : Сбор-
ник статей, посвященный памяти Н. В. Хабаровой (1955–
2017) / ФГАОУ ВО «ВолГУ», ГБУК «ВОКМ», ГБУ ВОНПЦ
по охране памятников истории и культуры, ВРО ВООПИиК ;
редкол.: А. С. Скрипкин (гл. ред.) [и др.]. – Волгоград : Изд-во
ВолГУ, 2018. – 326 с. : ил.

П78

ISBN 978-5-9669-1817-0

Сборник посвящен памяти заведующей отделом археологии Волгоградского областного краеведческого музея Натальи Владимировны Хабаровой. В первых разделах сборника друзья и коллеги, высоко ценившие ее личные и профессиональные качества, делятся воспоминаниями о самой Н.В. Хабаровой, о совместной работе с ней. В остальных разделах освещаются вопросы музейного дела России и различные аспекты археологии.

Предназначено для специалистов в области археологии, истории, музейного дела, а также всех интересующихся древней и средневековой историей России.

УДК 930.26(470+571):069(042)

ББК 63.48(2)я43

ISBN 978-5-9669-1817-0



- © Авторы статей, 2018
- © Ульянова А., Савельев Н. И., реконструкция «короны Джанибека», 2018
- © Оформление. Издательство Волгоградского государственного университета, 2018

СОДЕРЖАНИЕ

1. БИОГРАФИЯ

*Кривошеева А.В., Круглов Е.В., Латшина И.Ю.,
Наумов И.Н., Ситников А.В.*

ПАМЯТИ

НАТАЛЬИ ВЛАДИМИРОВНЫ ХАБАРОВОЙ (1955–2017) 5

*Круглов Е.В., Кривошеева А.В.,
Латшина И.Ю., Наумов И.Н.*

БИБЛИОГРАФИЯ

НАТАЛЬИ ВЛАДИМИРОВНЫ ХАБАРОВОЙ 20

2. ВОСПОМИНАНИЯ ДРУЗЕЙ И ЗНАКОМЫХ

Скрипкин А.С.

О НАТАЛЬЕ ВЛАДИМИРОВНЕ ХАБАРОВОЙ 28

Богатова О.Б.

МОЯ ПОДРУГА 31

Кузнецова Л.В.

О НАТАШЕ ХАБАРОВОЙ 35

Луночкин М.Н.

ПАМЯТИ Н.В. ХАБАРОВОЙ 40

Очир-Горяева М.А.

ЧЕЛОВЕК, ИЗЛУЧАЮЩИЙ РАДОСТЬ 42

Ростовский В.Ю.

ВЕРНОСТЬ ИЗБРАННОЙ СТЕЗЕ

(Памяти Н.В. Хабаровой) 47

Талдыкина И.В.

ХАБАРОВСКИЕ ЦВЕТЫ (Памяти подруги) 50

Яценко В.Г.

ОНА ВИДЕЛА В ЛЮБОЙ ДРЕВНЕЙ ВЕЩИ

ЕЕ УНИКАЛЬНОСТЬ, КРАСОТУ И ТАИНСТВЕННОСТЬ 52

Наумов И.Н., Шаратов Д.Ю.

ПЕРВЫЕ АРХЕОЛОГИЧЕСКИЕ ЭКСПЕДИЦИИ
И ДРУГИЕ СТРАНИЦЫ ИЗ ЖИЗНИ
Н.В. ХАБАРОВОЙ 56

3. ЧЕЛОВЕК, ОБЩЕСТВО, МУЗЕЙ

Лохова О.А., Щербакова Н.И.

Н.В. ХАБАРОВА И СТАНОВЛЕНИЕ
ОТДЕЛА АРХЕОЛОГИИ ВОКМ 61

Маноцков Г.И.

ИЗ ПРОШЛОГО СТАНИЦЫ ПРЕОБРАЖЕНСКОЙ 68

Рябец И.А.

ИМИДЖЕВЫЙ ПОТЕНЦИАЛ
АРХЕОЛОГИЧЕСКОЙ КОЛЛЕКЦИИ ВОКМ
(Памяти коллеги и товарища) 71

Усачук А.Н.

НЕСКОЛЬКО СЛОВ О НАТАЛЬЕ ВЛАДИМИРОВНЕ 79

Талдыкина И.В.

СОХРАНЕНИЕ ТРАДИЦИЙ ПРАВОСЛАВИЯ
В МУЗЕЙНОМ ПРОСТРАНСТВЕ 86

Флёров В.С.

АРХЕОЛОГИЧЕСКИЕ КОЛЛЕКЦИИ
ЧЕРЕЗ ТЫСЯЧУ ЛЕТ 94

Руденко К.А.

МУЗЕЙНЫЕ АРХЕОЛОГИЧЕСКИЕ ЭКСПОЗИЦИИ
И ВЫСТАВКИ В ТАТАРСТАНЕ
В НАЧАЛЕ XXI ВЕКА 97

4. ИСТОРИЯ АРХЕОЛОГИИ, ЭПОХА БРОНЗЫ

Клейтман А.Л.

ДОКТОР И.Я. ЛЕРХЕ О РАСКОПКАХ
АРХЕОЛОГИЧЕСКИХ ПАМЯТНИКОВ
И КОЛЛЕКЦИОНИРОВАНИИ ДРЕВНОСТЕЙ
В НИЖНЕМ ПОВОЛЖЬЕ
ВО ВТОРОЙ ЧЕТВЕРТИ XVIII ВЕКА 110

Моников С.Н.

НАУЧНЫЕ ЭКСПЕДИЦИИ XVIII ВЕКА
КАК НАЧАЛО НАКОПЛЕНИЯ ИНФОРМАЦИИ
О ПАМЯТНИКАХ АРХЕОЛОГИИ НИЖНЕГО ПОВОЛЖЬЯ
(ПО СТРАНИЦАМ КНИГИ «АРХЕОЛОГИЧЕСКОЕ
НАСЛЕДИЕ ВОЛГОГРАДСКОЙ ОБЛАСТИ») 114

Медведев В.Н.

СОБИРАТЕЛИ ДРЕВНОСТЕЙ ИЗ САРЕПТЫ 121

Астафьев Е.В.

СВЯЩЕННИК ВАСИЛИЙ ИВАНОВИЧ МЕЛЬЦАНСКИЙ
(1801–1878) И ЕГО УЧАСТИЕ В РАЗВИТИИ
АРХЕОЛОГИИ НИЖНЕГО ПОВОЛЖЬЯ 133

Юдин А.И.

НОВЫЕ ДАННЫЕ
О НЕОЛИТИЧЕСКОЙ ОРЛОВСКОЙ КУЛЬТУРЕ
СТЕПНОГО ПОВОЛЖЬЯ 136

Перцева М.А.

СОСУДЫ ИЗ ЦЕНТРАЛЬНОГО ПРЕДКАВКАЗЬЯ
В КАТАКОМБНЫХ ПАМЯТНИКАХ
ВОСТОЧНОГО МАНЬЧА 140

Войтенко А.С.

ПАМЯТНИКИ ЭПОХИ ПОЗДНЕЙ БРОНЗЫ
В ДОЛИНЕ РЕКИ ОЛЕНЬЯ ДУБОВСКОГО РАЙОНА
ВОЛГОГРАДСКОЙ ОБЛАСТИ 151

5. РАННИЙ ЖЕЛЕЗНЫЙ ВЕК

Тищенко И.Е.

РАННЕСАРМАТСКИЕ ЖЕНСКИЕ ПОГРЕБЕНИЯ
С ПРЕДМЕТАМИ ВООРУЖЕНИЯ
ИЗ НИЖНЕГО ПОВОЛЖЬЯ 155

Мыськов Е.П.

ЭТЮДЫ ПО САРМАТСКОЙ АРХЕОЛОГИИ 158

Мошеева О.Н.

ПОЛОСАТЫЕ БУСЫ ИЗ САРМАТСКИХ ПОГРЕБЕНИЙ
НИЖНЕГО ПОВОЛЖЬЯ V в. до н.э. – IV в. н.э. 166

Мамонтов В.И.

ПОГРЕБЕНИЕ ЖЕНЩИНЫ-САРМАТКИ
ВЫСОКОГО СОЦИАЛЬНОГО СТАТУСА
ИЗ КУРГАННОГО МОГИЛЬНИКА ВЕРБОВСКИЙ I 178

Гуренко Л.В.

О ЖЕНСКОМ ИНВЕНТАРЕ
В ЭЛИТНЫХ МУЖСКИХ ПОГРЕБЕНИЯХ
ПОЗДНЕСАРМАТСКОГО ВРЕМЕНИ 183

Мордвицева В.И.

ПРИНЦИПЫ И МЕТОДЫ
СРАВНИТЕЛЬНОГО АНАЛИЗА
ПОГРЕБАЛЬНЫХ ПАМЯТНИКОВ ЭЛИТЫ 192

Лифанов Н.А., Самтаров Р.Р.

НАХОДКА РЕЗНОЙ КОСТЯНОЙ ПЛАСТИНЫ
В ИКСКО-БЕЛЬСКОМ МЕЖДУРЕЧЬЕ 198

Балабанова М.А.

О ВОЗМОЖНОЙ МОНГОЛОИДНОЙ ПРИМЕСИ
НА ЖЕНСКИХ ЧЕРЕПАХ
ИЗ МОГИЛЬНИКА АБГАНЕРОВО II
ПОЗДНЕСАРМАТСКОГО ВРЕМЕНИ 201

Перерва Е.В., Мамонтов В.И., Обраменко И.Е.

ПЕРФОРАЦИИ НА ЧЕРЕПНОЙ КОРОБКЕ
САРМАТСКОЙ ЖЕНЩИНЫ
С ТЕРРИТОРИИ ВОЛГОГРАДСКОЙ ОБЛАСТИ 209

Перерва Е.В.

СЛУЧАЙ МНОЖЕСТВЕННОГО
СМЕРТЕЛЬНОГО РАНЕНИЯ У МУЖЧИНЫ
ПОЗДНЕСАРМАТСКОГО ВРЕМЕНИ
ИЗ МОГИЛЬНИКА АБГАНЕРОВО II 212

6. СРЕДНИЕ ВЕКА

Гриб В.К.

О РАННЕСРЕДНЕВЕКОВОМ ЮРТООБРАЗНОМ
ЖИЛИЩЕ НА ПОСЕЛЕНИИ БЕЗЫМЕННОЕ I
В СЕВЕРНОМ ПРИАЗОВЬЕ 217

Круглов Е.В., Малов Н.М. НЕКОТОРЫЕ МАТЕРИАЛЫ ИЗ РАСКОПОК ХЛОПКОВСКОГО ГОРОДИЩА	222
Глухов А.А. КОМПЛЕКС РАННЕСРЕДНЕВЕКОВОГО ВРЕМЕНИ ИЗ РАСКОПОК НА «ПОСЕЛЕНИИ У хут. ЛЮТЫХ» В ТИМАШЕВСКОМ РАЙОНЕ КРАСНОДАРСКОГО КРАЯ	228
Малахов С.Н. КОЖАНЫЙ КРЕСТ ИЗ ПОГРЕБЕНИЯ С АЛАНО-ХАЗАРСКОГО ПОГРАНИЧЬЯ (ГОРОДИЩЕ РИМ-ГОРА)	232
Котеньков С.А. БЭРОВСКИЕ БУТРЫ – ПОТЕНЦИАЛЬНЫЕ АРХЕОЛОГИЧЕСКИЕ ПАМЯТНИКИ ВОЛЖСКОЙ ДЕЛЬТЫ	237
Онищенко А.С., Бороденко С.Н. КОЛЛЕКЦИЯ ПОЛОВЕЦКИХ ИЗВАЯНИЙ ИЗ г. НОВОАЗОВСКА	245
Ситников А.В. ПОЛОВЕЦКОЕ КАМЕННОЕ ИЗВАЯНИЕ ИЗ ФОНДОВ КУМЫЛЖЕНСКОГО ИСТОРИКО-КРАЕВЕДЧЕСКОГО МУЗЕЯ	258
Ильюков Л.С. ГОЛОВНОЙ УБОР ПОЛОВЧАНКИ ИЗ МОГИЛЬНИКА СЛАДКОВСКИЙ II	266
Круглов Е.В. НОВОЕ ПОЛОВЕЦКОЕ ИЗВАЯНИЕ ИЗ ФОНДОВ ВОКМ	270
Круглов Е.В., Гуренко Л.В. ПОЛОВЕЦКОЕ СВЯТИЛИЩЕ-ЯМА С ДЕРЕВЯННОЙ СКУЛЬПТУРОЙ ИЗ КУРГАНА У пос. БАСАКИН	273

Содержание

Ларенок В.А., Ларенок П.А.

КУРГАНЫ С ПОГРЕБЕНИЯМИ
ЗОЛОТООРДЫНСКОГО ВРЕМЕНИ
МОГИЛЬНИКА ТИНГУТИНСКИЙ I
ВОЛГОГРАДСКОЙ ОБЛАСТИ283

Латишин А.С.

ПОДВЕДЕНИЕ ИТОГОВ РАБОТ
ВОЛГО-АХТУБИНСКОЙ
АРХЕОЛОГИЧЕСКОЙ ЭКСПЕДИЦИИ
НА ВОДЯНСКОМ ГОРОДИЩЕ291

Бабенко В.А.

ИЗМЕНЕНИЯ В ЛАНДШАФТЕ
ГОРОДИЩА МАДЖАРЫ
В КОНЦЕ XVIII – СЕРЕДИНЕ XX в.:
ПРИРОДНЫЕ И АНТРОПОГЕННЫЕ ФАКТОРЫ299

Латишина И.Ю.

ОТНОШЕНИЯ ЗОЛОТОЙ ОРДЫ
С ХУЛАГУИДАМИ В ПРАВЛЕНИЕ
УЗБЕКА И ДЖАНИБЕКА305

Свицун Г.Е.

КУРИТЕЛЬНЫЙ МУНДШТУК
ИЗ ИСТОРИЧЕСКОГО ЦЕНТРА г. ЧУГУЕВА309

Скворцов Н.Б.

ОБ УРОЧИЩЕ «КРАСНАЯ ДУБРАВА»312
СПИСОК СОКРАЩЕНИЙ318

КУРИТЕЛЬНЫЙ МУНДШТУК ИЗ ИСТОРИЧЕСКОГО ЦЕНТРА г. ЧУГУЕВА

Геннадий Евгеньевич Свистун

Слобожанская археологическая служба, г. Харьков

Во время археологических раскопок в историческом центре г. Чугуева в 2007 г. была исследована сохранившаяся часть котлована деревянной срубной постройки 2-й половины XVII – 1-й половины XVIII в. (раскоп 2, яма 11), насыщенной фрагментами керамической и стеклянной посуды, архитектурно-декоративной керамики, изделиями различного назначения из железа и пр. [Свистун, 2007, с. 42–44, рис. 27, 155–188, 1–8]. Среди этой массы артефактов выделяется найденная у южной стенки на уровне пола подклети высокохудожественная поделка (рис. 1, 1, 2). Она представляет собой резное антропоморфное изделие из хорошо отшлифованной трубчатой кости. Находка поступила на хранение в основной фонд Художественно-мемориального музея И.Е. Репина (инвентарный номер А-460; по книге поступлений – 8907). Ее общие максимальные размеры составляют $8,8 \times 2,25 \times 1,7$ см. К сожалению, часть изделия утрачена, но в целом поделка не утратила своей экспозиционной ценности и пригодна для реконструкции недостающей части с высокой степенью достоверности (рис. 1, 3).

Декоративное оформление изделия заключается в двукратном симметричном изображении «сращенных» в затылочной части и со спины бюстов людей с общим головным убором на головах, напоминающим восточный аракетин. Верхняя часть убора представляет собой коническую втулку, которая имеет эксплуатационный износ.

Обращает на себя внимание неправильный прикус на сохранившемся изображении лица. Это выражается выдвинутой вперед нижней челюстью, что создает эффект портрета реально жившего человека, придает индивидуальность изображенному персонажу. Лицо упитанного человека с широким носом, толстыми губами и мощными челюстями размещено на тол-

стой шее. Глаза выполнены методом нанесения циркульного орнамента.

На границе шей и грудных отделов совмещенных бюстов изображены украшения или воротники одежды в виде рельефно выраженных полосок с зазубринами сверху и снизу, размещенными в шахматном порядке. Резная фигура отделена от овального в сечении ствола изделия также рельефно выраженной прямой линией. На нижнем конце поделка также имеет втулку (с упором для насадки, скорее всего, шланга) со следами использования, уступающую по размерам основному телу изделия примерно на 0,1 см по всему периметру. Ее длина составляет около 0,8 см.

Сохранившаяся на внутренней поверхности отверстия табачная смола не оставляет сомнений в том, что это мундштук курительного устройства. При этом весьма вероятно, что изделие является частью кальяна или наргиле – традиционной составляющей многих восточных культур. В таком случае его находка несколько необычна для данной территории и времени, являясь первым и наиболее хронологически ранним вещественным свидетельством распространения культуры курения кальяна или наргиле на южном побережье Российского государства. Возможно, данное курительное приспособление является элементом торговли, но скорее всего, трофеем: Чугуев во второй половине XVII – первой половине XVIII в. представлял собой пограничный пункт с Полем, а его воинский контингент участвовал в многочисленных стычках со степняками.

Список литературы

Свистун Г. Е., 2007. Отчет о работе Северскодонецкой археологической экспедиции Художественно-мемориального музея И.Е. Репина в 2007 году на территории г. Чугуева // Научный архив Художественно-мемориального музея И.Е. Репина. Ф. 14. Оп. 1. Д. 7. 137 с.

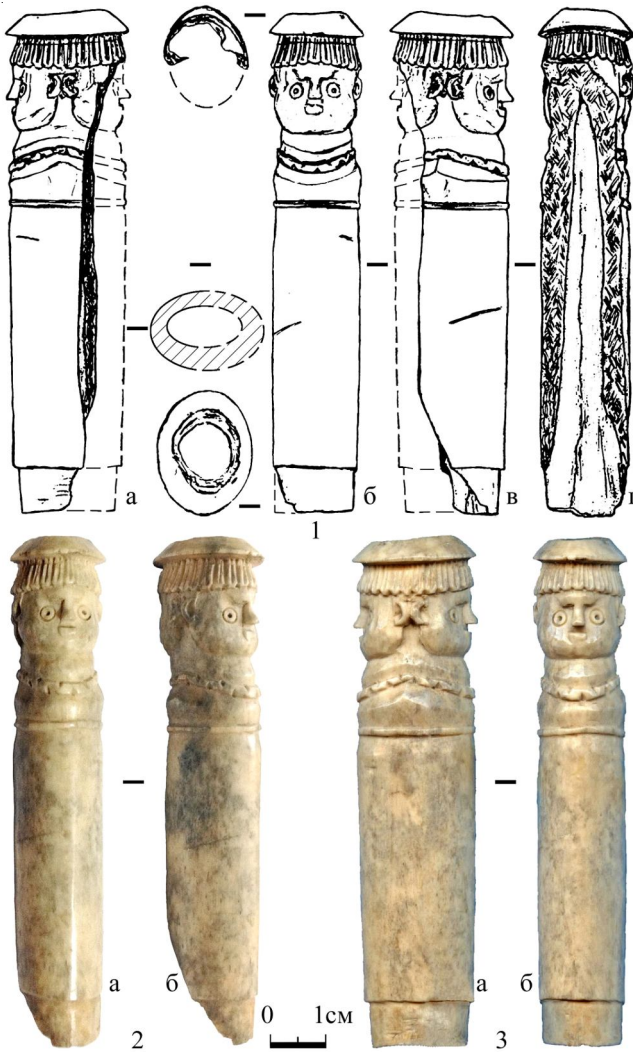


Рис. 1. Курительный мундштук из исторического центра г. Чугуева:

1, а, б, в, г – прорисовки; 2, а, б – фото; 3, а, б – вариант реконструкции

Научное издание

ПРОБЛЕМЫ АРХЕОЛОГИИ И МУЗЕЕВЕДЕНИЯ

*Сборник статей,
посвященный памяти Н. В. Хабаровой (1955–2017)*

Главный редактор *А.В. Шестакова*

Редакторы: *Н.В. Горева, Ю.И. Неделькина*

Верстка *О.Н. Ядыкиной*

Техническое редактирование *Е.С. Решетниковой, О.Н. Ядыкиной*

Допечатная обработка фотографий *М.Ю. Меркуловой*

Оформление обложки *Н.Н. Захаровой*

Подписано в печать 26.11 2018 г. Формат 60×84/16.

Бумага офсетная. Гарнитура Petersburg. Усл. печ. л. 18,84.

Уч.-изд. л. 20,26. Тираж 80 экз. Заказ 2. «С» 60.

Волгоградский государственный университет.

400062 Волгоград, просп. Университетский, 100. www.volsu.ru

Отпечатано в издательстве

Волгоградского государственного университета.

400062 Волгоград, ул. Богданова, 32. E-mail: izvolgu@volsu.ru