

# ВОСТОЧНОЕВРОПЕЙСКИЕ ДРЕВНОСТИ

Сборник научных трудов



Воронеж  
Издательско-полиграфический центр  
«Научная книга»  
2013

УДК 903/904(470.32)(082)  
ББК 63.4(2Рос)я4  
В78

**Ответственный редактор**

к. и. н. А. Н. Ворошилов

**Редакционная коллегия:**

В. И. Гуляев, А. Н. Ворошилов,  
П. М. Золотарев, М. И. Пилипенко

**Восточноевропейские древности [Текст]** : сборник научных трудов. – Воронеж : Издательско-полиграфический центр «Научная книга», 2013. – 272 с. – (Вестник Острогжского историко-художественного музея им. И. Н. Крамского).  
ISBN 978-5-4446-0491-5

Сборник содержит научные труды по археологии Восточной Европы. Подготовлен к 60-летию воронежского ученого-археолога Валерия Дмитриевича Березуцкого.

Предназначен для специалистов-археологов, студентов, исследователей древней истории Восточной Европы.

УДК 903/904(470.32)(082)  
ББК 63.4(2Рос)я4

ISBN 978-5-4446-0491-5

© Степанов В.Б., оформление обложки, 2013  
© Авторы статей, 2013  
© Издательско-полиграфический центр  
«Научная книга, 2013

Г. Е. Свистун\*, О. А. Шевченко\*\*

(\*Харьковский научно-методический центр охраны культурного наследия, Харьков; \*\* Художественно-мемориальный музей И.Е. Репина, Чугуев)

### ЗОЛОТООРДЫНСКОЕ ЗЕРКАЛО ИЗ ФОНДОВ ХУДОЖЕСТВЕННО-МЕМОРИАЛЬНОГО МУЗЕЯ И.Е. РЕПИНА

Изучению золотоордынского периода на территории Харьковщины до сих пор уделялось недостаточное внимание, что привело к значительной неравномерности в изученности ареала памятников Золотой Орды (Улуса Джучи) сравнительно с другими регионами. На сегодняшний день появляется все больше материальных свидетельств от отдельных артефактов до выявленных поселений (например, находки на Чугуевском и Харьковском городищах, селище Олешки (Свистун, 2007. С. 22. Рис. 42, 1, 62, 1; Голубева, 2010; Шрамко, Задников, 2010. С. 163–230)<sup>1</sup>), позволяющих скорректировать границы Золотой Орды в данном регионе, определенные Г. А. Федоровым-Давыдовым (Стени..., 1981. Рис. 96)<sup>2</sup> (рис. 1). Как выясняется, золотоордынские памятники занимают более обширные территории лесостепи, чем считалось ранее. Хотя следует также отметить, что государственная граница между землями Великой Руси и Золотой Орды со стороны «поля» долгое время оставалась неопределенной. Лишь после усиления противостояния между этими государствами, вылившееся в открытые военные столкновения, крупнейшим из которых стала Куликовская битва, можно говорить о более точном размежевании (Кизилов, 1984. С. 82).

Дополнением к общей картине материальной культуры и, в частности, уточнением распространения отдельных видов вещей, находившихся в обиходе населения Золотой Орды, является находка на Харьковщине фрагмента бронзового зеркала, изготовленного из оловянистой бронзы. Изделие ныне находится в фондах Художественно-мемориального музея (далее – ХММ) И. Е. Репина в г. Чугуеве (инвентарный № А-27; по книге поступлений – КП-2878) (рис. 2).

Предмет был передан в музей весной 1999 г. вместе с многочисленными фрагментами керамики секретарем Чугуевского военно-исторического общества Н. В. Лемневым. После его сообщения место находок, находящееся на восточном берегу Печенежского водохранилища – на расстоянии ок. 1 км на север от южной дамбы и в 2 км на юго-запад от с. Артемовка, у впадения небольшой речушки (рис. 4) – было осмотрено заведующей краеведческим отделом ХММ И. Е. Репина С. И. Бучастой<sup>3</sup>. В результате было установлено, что данная территория подверглась размыванию

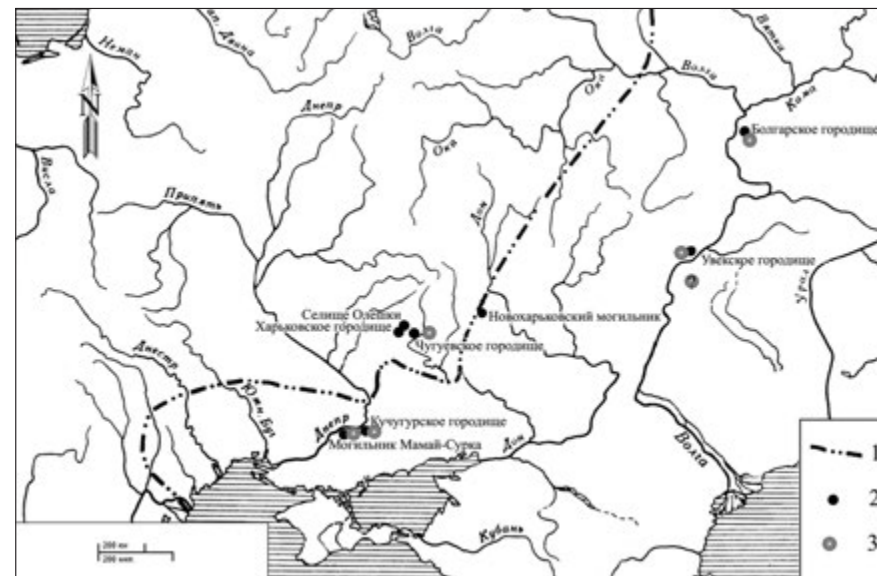


Рис. 1. Карта западного пограничья Золотой Орды:

- 1 – граница Золотой Орды с Русью и Венгрией по Г. А. Федорову-Давыдову;
- 2 – археологические памятники, упоминаемые в работе Г. Е. Свистуна и О. А. Шевченко;
- 3 – места находок зеркал типа 5А по типологии Л. Ф. Недашковского и А. И. Ракушина

почвы водами Печенежского водохранилища. Последнее обстоятельство явилось причиной разрушения культурных отложений, соотносимых с бронзовым и ранним железным веками, римским, хазарским (салтовская культура) и золотоордынским периодами. К последнему относились, помимо означенного зеркала, фрагмент бронзовой провололочной подвески или серьги (скорее всего, в виде «знака вопроса») (инвентарный № А-26; по книге поступлений – КП-2877) (рис. 5) (анalogии, в целом датируемые XIII–XIV вв., известны, в частности, на грунтовых могильниках Новохарьковский и Мамай-Сурка, подкурганых захоронениях Поволжья и многих других (Винников, Цыбин, 2002. С. 37, 38, 67, 91. Рис. 14, 12, 24, 21, 1, 2, 28, 25; Ельников, 2000. С. 44, 48. Рис. 4, 5–8; Гарустович, Ракушин, Яминов, 1998. С. 169, 171, 172. Рис. 8, 5, 6), а также, по-видимому, фрагменты сероглиняной гончарной керамики с равномерным качественным



Рис. 2. Фрагмент зеркала из фондов Художественно-мемориального музея И. Е. Репина

<sup>1</sup> Более полный перечень местонахождений золотоордынских артефактов и памятников в рассматриваемом регионе и на прилегающих к нему территориях приведен И. Б. Шрамко и С. А. Задниковым (Шрамко, Задников, 2010. С. 163, 164).

<sup>2</sup> В. Л. Егоров, в целом сетуя на недостаточность источников, счел возможным провести границу Золотой Орды в рассматриваемом регионе «... несколько южнее Харькова» (Егоров, 1985. С. 39, 87).

<sup>3</sup> В настоящее время занимает должность директора ХММ И. Е. Репина.

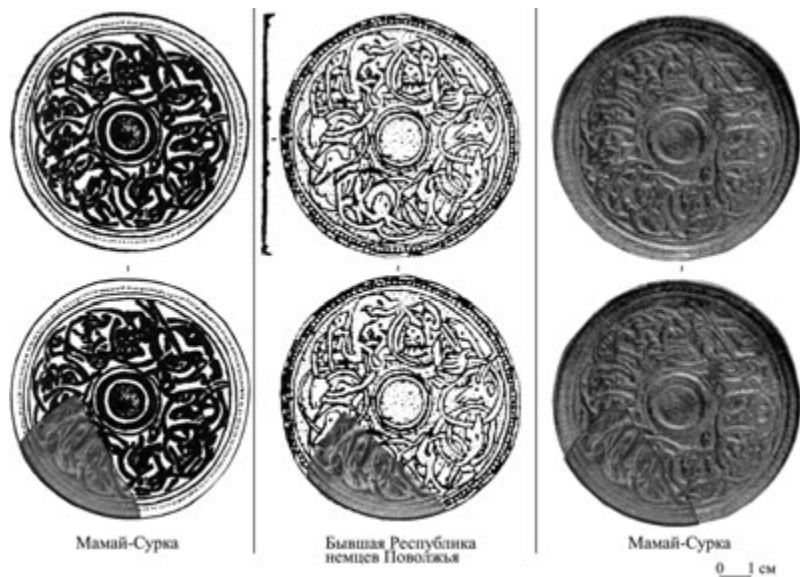


Рис. 3. Прорисовки и фото разных лет зеркал типа 5А по типологии Л. Ф. Недашковского и А. И. Ракушина с соотношением фрагмента зеркала с фондов Художественно-мемориального музея И. Е. Репина

обжигом и прочерченным прямолинейным и волнистым орнаментом (инвентарные №№ А-67; А-68; А-69; по книге поступлений – КП-3882; КП-3883; КП-3884 соответственно) – три фрагмента от двух сосудов (рис. 6). Все это в совокупности свидетельствует о существовании в указанном месте золотоордынского памятника, представляющего собой поселение или могильник, который имеет и более ранние культурные отложения бронзового и раннего железного веков, римского и хазарского времен.

Зеркало представляет собой фрагмент некогда целого литого в глиняной или каменной форме<sup>4</sup> изделия (сектора окружности без центральной части общими размерами 4,6×2,6 см) без следов недавнего механического воздействия, что указывает на его излом, по всей видимости, еще в старину. Тем не менее, сохранившаяся часть позволяет провести типологическое определение артефакта и выявить его аналогии, технологические нюансы изготовления и традиции стилистического оформления в орнаментации.

<sup>4</sup> Отличительной особенностью зеркал, отлитых в каменной форме, является ярко выраженный и хорошо проработанный рельеф. Глиняные формы изготавливались путем оттиска готовых изделий. Оба способа применялись в XII–XIV вв. в Волжской Булгарии, в Нижнем Поволжье и на Дальнем Востоке (Недашковский, Ракушин, 1998. С. 40).

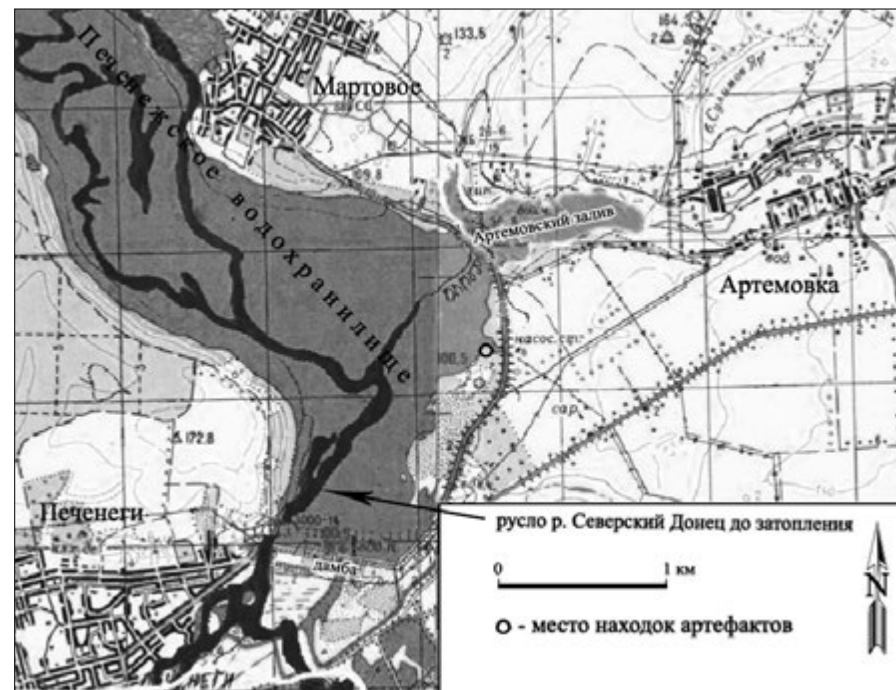


Рис. 4. Место находок артефактов эпохи Золотой Орды

Высота бортика по краю зеркала составляет 0,5 см. Реконструируемый диаметр целого изделия некогда составлял 8 см. Орнамент, реконструируемый в полном объеме благодаря известным аналогиям, представляет собой сложную плетенку, включающую головы различных животных. В числе последних, вероятнее всего, присутствуют изображения профилей зайца и козла, а также человеческой головы, изображенной в фас и увенчанной короной (рис. 3). По внешнему краю плетенки наличествует поясик из выпуклых «жемчужин» и сплошных линий. Центральная часть имеет вид гладкоповерхностной окружности, отделенной от вышеописанной плетенки пояском из сплошных линий.

Данный тип бронзовых зеркал хорошо известен по находкам в Поволжье, Калмыкии и на Северном Кавказе (Недашковский, Ракушин, 1998. С. 33). Помимо этого, такие зеркала известны и на территории

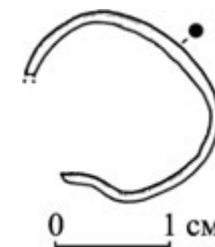


Рис. 5. Фрагмент серги или подвески из фондов Художественно-мемориального музея И. Е. Репина

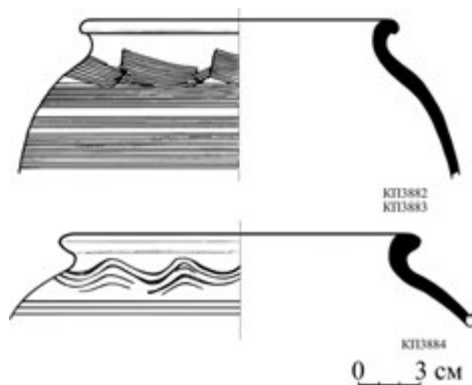


Рис. 6. Фрагменты сосудов из фондов Художественно-мемориального музея И. Е. Репина

Сурка аналогично зеркалу из фондов ХММ И. Е. Репина в г. Чугуеве. По сопутствующему инвентарю на вышеуказанном могильнике данное зеркало датировано XIII–XIV вв. Также аналогичное зеркало было найдено В. И. Довженком при раскопках регионально близкого к могильнику Мамай-Сурка Кучугурского городища (материалы не опубликованы – фонды ЗОКМ) (Ельников, 2000. С. 50).

Зеркала этого типа были, в частности, выявлены на Увекском городище (остатки золотоордынского г. Укек XIII–XIV вв. в Поволжье близ современного г. Саратова) (Недашковский, Ракушин, 1998. С. 40), Болгарском городище (остатки г. Великий Булгар (Булгар) X–XV вв. в Поволжье у современного г. Болгар) (Руденко, 2004. С. 124). Также аналогичное зеркало известно по материалам раскопок курганов, произведенных П. Д. Рау в 1920-х гг. на территории бывшей Республики немцев Поволжья (точное место находки зеркала неизвестно) (Гарустович, Ракушин, Яминов, 1998. Табл. XXI, 2).

Опираясь на типологию С. А. Плетневой и Г. А. Федорова-Давыдова (Плетнева, 1989. С. 100; Федоров-Давыдов, 1966. С. 78–84) и взяв за основу классификацию Г. А. Федорова-Давыдова с учетом дополнений, сделанных В. А. Ивановым и В. А. Кригером (Руденко, 2004. С. 112), К. А. Руденко относит аналогичные зеркала из г. Чугуева изделия из собрания Национального музея Республики Татарстан (происходят из Болгарского городища) к типу Я-1 (Руденко, 2004. С. 124. Рис. 5–6-12; 16–1-8). Считается, что периодом наибольшего распространения этих изделий в Поволжье была вторая половина XIII–XIV вв. (Руденко, 2004. С. 125).

Согласно типологии, предложенной Л. Ф. Недашковским и А. И. Ракушиным для коллекции зеркал с Увекского городища, зеркало из г. Чугуева относится к типу А5. Рисунок на этих изделиях сложился в Золотой Орде, по мнению М. Г. Крамаровского, под влиянием исламского искусства, шедшего из сиро-египетского и, возможно, сельджукидского регионов (Недашковский, Ракушин, 1998.

Украины. Одно из зеркал было найдено в погребении ингумационного могильника Мамай-Сурка (в Запорожской области) (Ельников, 2000. С. 50. Рис. 6, 6; Руденко, 2004). Следует заметить, что нахождение в могилах бронзовых зеркал золотоордынского периода само по себе является редкостью. Не исключением служит и пример Мамай-Сурки. Из 1162 исследованных могил кон. XIII – нач. XV вв. (на момент 2006 г.) (Ельников, 2006. С. 3) зеркала были найдены лишь в двух из них. Одно из зеркал с могильника Мамай-

С. 39). Зеркала данной типологической группы, одним из определяющих признаков которой являются узкие вертикальные бортики, распространенные в Восточной Европе и в Минусинской котловине, можно считать произведениями торевтов европейской части Улуса Джучи, образцами для которых служили изделия мастеров Дальнего Востока (Шавкунов, Хореев, Тригуб, 1992. С. 223; Недашковский, Ракушин, 1998. С. 41).

В целом исследователи датируют торевтику золотоордынского г. Укека, в которой имеются аналоги зеркалу из г. Чугуева, 50-ми гг. XIII в. – 1300 г. – раннеджучидским этапом золотоордынской культуры, которой было свойственно сильное влияние «имперской иконографии» (Недашковский, Ракушин, 1998. С. 41).

Анализ состава зеркала из фондов ХММ И. Е. Репина на настоящий момент не проводился, но изделия типологических отделов А и Б с Увекского городища составляют довольно компактную по химическому составу группу: Cu – 66,7–74,96%, Sn – 18,29–26,09%, Pb – 0,23–9,16%, примеси – 1,22–5,28% (Недашковский, Ракушин, 1998. С. 40). Проведение анализа для рассматриваемого нами образца из г. Чугуева позволит выяснить – является ли он аналогичным по своему составу увекским зеркалам? Пока это можно лишь предполагать.

На зеркала возлагались не только бытовые, но и культовые, философско-мистические функции. Данные изделия широко использовались язычниками. Также зеркала встречаются в захоронениях мусульман и указывают на образованность похороненного (Руденко, 2004. С. 126–128), но в тоже время они не были распространены среди христианского населения Руси (Ельников, 2005. С. 95). Большое значение имели зеркала не только в языческом мире кочевников Евразии, но и в китайской религиозной системе (Штернберг, 1936. С. 292–293).

Хотя на сегодняшний день научная литература, посвященная вопросу зеркала, очень обширна, продолжают находки этих изделий уже известных и новых типов, что позволяет уточнить ареалы распространения продукции золотоордынских торевтов. На сегодняшний день, исходя из накопленных данных касательно рассматриваемого нами типа зеркала, можно констатировать тот факт, что полные аналогии этому изделию распространены вдоль условной оси Булгар – Укек – Кучугурское городище – могильник Мамай-Сурка, между которыми находится Харьковщина с ее поселениями и отдельными находками золотоордынского времени.

#### Список литературы

- Винников А. З., Цыбин М. В. Материалы Новохарьковского могильника // Новохарьковский могильник эпохи Золотой Орды. – Воронеж, 2002.
- Гарустович Г. Н., Ракушин А. И., Яминов А. Ф. Средневековые кочевники Поволжья (конца IX – начала XV века). Уфа, 1998.
- Голубева И. В. Сучасні археологічні дослідження Харківської фортеці та її околиць // Проблеми історії та археології України: Матеріали

- VII Международной научной конференции (Харьков, 28–29 октября 2010 г.). Харьков, 2010.
- Егоров В. Л. Историческая география Золотой Орды в XIII–XIV вв. М., 1985.
- Ельников М. В. Средневековый могильник Мамай-Сурка (по материалам исследований 1993–1994 гг.). Т. II. Запорожье, 2006.
- Ельников М. В. Средневековый могильник Мамай-Сурка в Нижнем Поднепровье // Археологічний літопис Лівобережної України. № 1/2. 2000.
- Ельников М. В. Поховальна обрядовість на ґрунтових некрополях Нижнього Подніпров'я часів Золотої Орди // Археологічний літопис Лівобережної України. № 1/2. 2005.
- Кизилов Ю. А. Земли и народы России в XIII–XV вв. М., 1984.
- Недашковский Л. Ф., Ракушин А. И. Средневековые металлические зеркала с Увекского городища // Татарская археология. № 1 (2). 1998.
- Плетнева С. А. На славяно-хазарском пограничье. Дмитровский археологический комплекс. М., 1989.
- Руденко К. А. Металлические зеркала золотоордынского времени из собрания Национального музея Республики Татарстан // Татарская археология. № 1–2 (12–13). 2004.
- Свистун Г. Е. Отчет о работе Северскодонецкой археологической экспедиции Художественно-мемориального музея И. Е. Репина в 2007 году на территории г. Чугуева» // НА ХММ И. Е. Репина. Фонд № 14. Опись № 1. Дело № 7.
- Степи Евразии в эпоху средневековья / Серия: Археология СССР. Отв. ред. тома С. А. Плетнёва. М., 1981.
- Федоров-Давыдов Г. А. Кочевники Восточной Европы под властью золотоордынских ханов. М., 1966.
- Шавкунов Э. В., Хореев В. А., Тригуб Ф. П. Новые находки средневековых зеркал в Приморском крае // Российская археология. № 2. 1992.
- Шрамко И. Б., Задников С. А. Поселение XIV века «Олешки» на Северском Донце // Степи Европы в эпоху средневековья. Т. 8. Донецк, 2010.
- Штернберг Л. Я. Первобытная религия в свете этнографии / Под ред. Я. П. Алько-ра. Л., 1936.